



КЕМЕРОВСКАЯ ОБЛАСТЬ - КУЗБАСС
Администрация Беловского городского округа

ПОСТАНОВЛЕНИЕ

25.12.2023

№ 4077-п

Об утверждении административного регламента предоставления муниципальной услуги «Установка информационной вывески, согласование дизайн-проекта размещения вывески»

В соответствии с Федеральным законом от 06 октября 2003 года № 131-ФЗ «Об общих принципах организации местного самоуправления в Российской Федерации», Федеральным законом от 27 июля 2010 года № 210-ФЗ «Об организации предоставления государственных и муниципальных услуг», постановлением Правительства Российской Федерации от 26 марта 2016 года № 236 «О требованиях к предоставлению в электронной форме государственных и муниципальных услуг», Администрация Беловского городского округа

ПОСТАНОВЛЯЕТ:

1. Утвердить прилагаемый административный регламент предоставления муниципальной услуги «Установка информационной вывески, согласование дизайн-проекта размещения вывески».
2. Управлению архитектуры и градостроительства (Т.В. Богатова) обеспечить предоставление муниципальной услуги «Установка информационной вывески, согласование дизайн-проекта размещения вывески».
3. Управлению по работе со средствами массовой информации Администрации Беловского городского округа (Е.В. Косвинцева) опубликовать настоящее постановление в средствах массовой информации.
4. Отделу информационных технологий Администрации Беловского городского округа (С.А. Александрова) разместить настоящее постановление

на официальном сайте Администрации Беловского городского округа в информационно-телекоммуникационной сети «Интернет».

5. Постановление Администрации Беловского городского округа от 15 апреля 2022 года № 1036-п «Об утверждении Порядка согласования эскиза места размещения информационных конструкций на зданиях, многоквартирных домах, строениях, сооружениях, нестационарных торговых объектах на территории Беловского городского округа Кемеровской области - Кузбасса» признать утратившим силу.

6. Настоящее постановление вступает в силу после его официального опубликования.

7. Контроль за исполнением настоящего постановления возложить на заместителя Главы Беловского городского округа по строительству И.А. Коршикову.

Глава Беловского
городского округа



А.В. Курносков

Утвержден
постановлением Администрации
Беловского городского округа
от 25.12.2023 № 4077-п

**Административный регламент предоставления
муниципальной услуги «Установка информационной вывески,
согласование дизайн-проекта размещения вывески»**

1. Общие положения

1.1. Предмет регулирования административного регламента.

Административный регламент предоставления муниципальной услуги «Установка информационной вывески, согласование дизайн-проекта размещения вывески» (далее по тексту - административный регламент, муниципальная услуга) - нормативный правовой акт, устанавливающий порядок предоставления и стандарт предоставления муниципальной услуги.

Административный регламент разработан в целях повышения качества предоставления и доступности предоставления муниципальной услуги, создания комфортных условий для участников отношений, возникающих при предоставлении муниципальной услуги, определения сроков и последовательности действий (административных процедур) Управления архитектуры и градостроительства Администрации Беловского городского округа (далее - уполномоченный орган) при предоставлении муниципальной услуги «Установка информационной вывески, согласование дизайн-проекта размещения вывески».

1.2. Круг заявителей.

1.2.1. Заявителями являются физические и юридические лица, индивидуальные предприниматели, являющиеся правообладателем либо одним из правообладателей здания, строения, сооружения, на фасады которого согласовывается дизайн-проект размещения вывески, юридические лица, осуществляющие функции заказчика, в том числе технического заказчика работ на объектах жилого или нежилого фонда по капитальному ремонту, благоустройству территорий в рамках реализации соответствующих программ муниципального образования и региональных программ капитального ремонта общего имущества в многоквартирных домах на территории муниципального образования, а также иные лица, заинтересованные в доведении до сведения потребителей информации, указание которой является обязательным согласно статье 9 Закона Российской Федерации от 07.02.1992 № 2300-1 «О защите прав потребителей» (далее – Закон № 2300-1) и которая обязательна к размещению в соответствии с законом или размещается в силу обычая делового оборота и не преследует целей, связанных с рекламой.

Интересы заявителей могут представлять иные лица в соответствии с

законодательством Российской Федерации (далее по тексту - представители).

От имени физических лиц заявления могут подавать:

- законные представители (родители, усыновители, опекуны) несовершеннолетних в возрасте до 14 лет;
- опекуны недееспособных граждан;
- представители, действующие в силу полномочий, основанных на доверенности или договоре.

От имени юридического лица заявления могут подавать:

- лица, действующие в соответствии с законом, иными правовыми актами и учредительными документами без доверенности;
- представители в силу полномочий, основанных на доверенности или договоре;
- участники юридического лица в предусмотренных законом случаях.

1.3. Требования к информированию о порядке предоставления муниципальной услуги

1.3.1. Информация по вопросам предоставления муниципальной услуги, сведений о ходе предоставления муниципальной услуги предоставляется:

специалистом уполномоченного органа при непосредственном обращении заявителя в уполномоченный орган или посредством телефонной связи, в том числе путем размещения на официальном сайте уполномоченного органа в информационно-телекоммуникационной сети «Интернет» (далее – официальный сайт уполномоченного органа);

путем размещения в федеральной государственной информационной системе «Единый портал государственных и муниципальных услуг (функций)» (далее – ЕПГУ), информационной системе Кемеровской области-Кузбасса для предоставления государственных и муниципальных услуг (функций) при наличии технической возможности (далее – РПГУ);

путем размещения на информационном стенде в помещении уполномоченного органа, в информационных материалах (брошюры, буклеты, листовки, памятки);

путем публикации информационных материалов в средствах массовой информации;

посредством ответов на письменные обращения;

сотрудником отдела «Мои Документы» государственного автономного учреждения «Уполномоченный многофункциональный центр предоставления государственных и муниципальных услуг на территории Кузбасса» (далее – МФЦ) в соответствии с пунктом 6.3 настоящего административного регламента.

1.3.2. Справочная информация о местонахождении, графике работы, контактных телефонах уполномоченного органа, адресе электронной почты уполномоченного органа размещена на официальном сайте уполномоченного органа, в федеральной государственной информационной системе «Федеральный реестр государственных и муниципальных услуг (функций)» (далее – федеральный реестр), на ЕПГУ, РПГУ.

Справочная информация о местонахождении, графике работы, контактных телефонах МФЦ, адресе электронной почты МФЦ размещена на официальном сайте МФЦ <http://umfc42.ru/>.

2. Стандарт предоставления муниципальной услуги

2.1. Наименование муниципальной услуги.

Наименование муниципальной услуги - «Установка информационной вывески, согласование дизайн-проекта размещения вывески».

2.2. Наименование органа, непосредственно предоставляющего муниципальную услугу.

2.2.1. Предоставление муниципальной услуги осуществляется Управлением архитектуры и градостроительства Администрации Беловского городского округа.

2.2.2. Прием от заявителей заявлений и документов, необходимых для предоставления муниципальной услуги, а также выдача результата предоставления муниципальной услуги осуществляется уполномоченным органом.

МФЦ участвует в предоставлении муниципальной услуги в части:

- информирования о порядке предоставления муниципальной услуги;
- приема заявлений и документов, необходимых для предоставления муниципальной услуги;
- выдачи результата предоставления муниципальной услуги.

2.2.3. При предоставлении муниципальной услуги осуществляется взаимодействие с:

1) Управлением Федеральной налоговой службы по Кемеровской области - Кузбассу.

2) Управлением Федеральной службы государственной регистрации, кадастра и картографии по Кемеровской области - Кузбассу;

Информацию о местах нахождения и графиках работы, номерах телефонов справочных служб, факсов и иную контактную информацию можно получить по телефону и на официальном сайте организации.

2.3. Результат предоставления муниципальной услуги.

2.3.1. Результатом предоставления муниципальной услуги являются:

- выдача заявителю уведомления о согласовании установки информационной вывески, дизайн-проекта размещения вывески;
- решение об отказе в предоставлении услуги.

Результат предоставления муниципальной услуги может быть получен:

- в уполномоченном органе на бумажном носителе при личном обращении;
- в МФЦ на бумажном носителе при личном обращении;
- на ЕПГУ, РПГУ (при наличии технической возможности), в том числе в форме электронного документа, подписанного электронной подписью.

Результат предоставления муниципальной услуги оформляется и

выдается в письменном виде на бумажном носителе.

2.4. Срок предоставления муниципальной услуги.

2.4.1. Муниципальная услуга предоставляется в течение 10 рабочих дней со дня регистрации заявления и документов, необходимых для предоставления муниципальной услуги в Уполномоченном органе, направляет заявителю способом, указанным в заявлении.

В случае подачи документов в МФЦ срок предоставления муниципальной услуги исчисляется со дня поступления в уполномоченный орган документов из МФЦ.

Приостановление предоставления муниципальной услуги законодательством Российской Федерации не предусмотрено.

Выдача (направление) заявителю документов, являющихся результатом предоставления муниципальной услуги, производится не позднее одного рабочего дня с момента подписания и регистрации таких документов.

2.4.2. Сроки исполнения отдельных административных процедур (действий) по предоставлению муниципальной услуги указаны в разделе 3 настоящего административного регламента.

2.5. Перечень нормативных правовых актов, регулирующих предоставление муниципальной услуги (с указанием их реквизитов и источников официального опубликования), размещен на официальном сайте уполномоченного органа, в федеральном реестре, на ЕПГУ, РПГУ.

Уполномоченный орган обеспечивает размещение и актуализацию перечня нормативных правовых актов, регулирующих предоставление муниципальной услуги, на официальном сайте Администрации Беловского городского округа www.belovo42.ru в информационно-телекоммуникационной сети Интернет, а также в соответствующем разделе федерального реестра.

2.6. Исчерпывающий перечень документов, необходимых в соответствии с законодательными или иными нормативными правовыми актами для предоставления муниципальной услуги, подлежащих представлению заявителем, способы их получения заявителем, порядок их представления.

Предоставление муниципальной услуги включает в себя следующие административные процедуры:

- проверка документов и регистрация заявления;
- получение сведений посредством Федеральной государственной информационной системы "Единая система межведомственного электронного взаимодействия" (далее - СМЭВ);
- рассмотрение документов и сведений;
- принятие решения;
- выдача результата.

В заявлении указываются:

фамилия, имя и отчество (при наличии), место жительства заявителя, реквизиты документа, удостоверяющего личность заявителя (для гражданина);

наименование и место нахождения заявителя (для юридического лица), а также государственный регистрационный номер записи о государственной регистрации юридического лица в едином государственном реестре юридических лиц и идентификационный номер налогоплательщика, за исключением случаев, если заявителем является иностранное юридическое лицо;

наименование объекта здания, строения, сооружения или их частей, адрес места расположения;

кадастровый номер здания, строения, сооружения или их частей;

почтовый адрес и (или) адрес электронной почты заявителя для связи с ним.

К заявлению прилагается письменное согласие получателя услуги по форме согласно приложению № 3 к настоящему административному регламенту на обработку персональных данных лица в целях запроса недостающих документов (сведений из документов), в соответствии с Федеральным законом от 27 июля 2006 года № 152-ФЗ «О персональных данных».

2.6.2. К заявлению прилагаются следующие документы:

2.6.2.1. Правоустанавливающий документ на объект, в котором размещается заявитель (в случае, если необходимые документы и сведения о правах на объект отсутствуют в ЕГРН);

2.6.2.2. Согласие собственника (законного владельца) на размещение информационной вывески (в случае, если для установки вывески используется имущество иных лиц);

2.6.2.3. Дизайн-проект размещения вывески.

При направлении заявления посредством ЕПГУ формирование заявления осуществляется посредством заполнения интерактивной формы на ЕПГУ без необходимости дополнительной подачи заявления в какой-либо иной форме.

В заявлении также указывается один из следующих способов направления результата предоставления муниципальной услуги:

в форме электронного документа в личном кабинете на ЕПГУ;

на бумажном носителе в виде распечатанного экземпляра электронного документа в Уполномоченном органе, многофункциональном центре.

2.6.2.4. Выписка из ЕГРН об объекте недвижимости (о помещении в здании, сооружении, в случае обращения собственника помещения);

2.6.2.5. Выписка из Единого государственного реестра юридических лиц (далее – ЕГРЮЛ) о юридическом лице, являющемся заявителем;

2.6.2.6. Выписка из Единого государственного реестра индивидуальных предпринимателей (далее - ЕГРИП) об индивидуальном предпринимателе, являющемся заявителем;

2.6.2.7. Документ, подтверждающий полномочия представителя заявителя, в случае если с заявлением о согласовании обращается представитель заявителя.

2.6.2.8. 2 экземпляра дизайн - проекта размещения вывески, оформленного в соответствии с требованиями настоящего регламента на бумажном носителе Дизайн-проект размещения вывески в 2 экз. в цветном исполнении по форме согласно приложению № 2 к настоящему регламента, включающий в себя:

- титульный лист;
- ситуационный план с указанием части фасада, на котором планируется к размещению информационная конструкция (вывеска);
- материалы фотофиксации в виде развертки существующего общего вида здания, многоквартирного дома, строения, сооружения, нестационарного торгового объекта до проведения работ по размещению информационной конструкции (вывески), а также фрагмента фасада в месте предполагаемого размещения информационной конструкции (вывески);
- эскиз и конструктивное решение информационной конструкции (вывески), геометрические размеры (габариты), используемые материалы (с обозначением цветов по RAL/Oracal/Tikkurila Facade), способ освещения, узлы крепления информационной конструкции (вывески) к фасаду, геометрические размеры (габариты) фриза;
- фрагменты фасада с предлагаемым размещением информационной конструкции (вывески) в дневное и ночное время суток;
- прочие условия;
- согласие собственника (собственников) здания, нежилого помещения в многоквартирном доме, строения, сооружения, нестационарного торгового объекта.

2.6.3. Заявитель вправе не представлять самостоятельно следующие документы, которые находятся в распоряжении иных органов:

- выписка из ЕГРН об объекте недвижимости;
- выписка из ЕГРЮЛ о юридическом лице, являющемся заявителем;
- выписка из ЕГРИП об индивидуальном предпринимателе, являющемся заявителем.

2.6.4. Документы, указанные в подпункте 2.6.3 пункта 2.6 настоящего административного регламента, могут быть получены уполномоченным органом в рамках межведомственного взаимодействия в случае, если указанные документы не были представлены заявителем по собственной инициативе.

Предельный срок предоставления документов в электронном виде из других органов в рамках системы межведомственного электронного взаимодействия составляет 3 рабочих дней.

Неполучение или несвоевременное получение документов, запрошенных в порядке межведомственного информационного взаимодействия, не может являться основанием для отказа в предоставлении муниципальной услуги.

2.6.5. Заявление и документы, указанные в пункте 2.6.2 настоящего административного регламента, могут быть представлены заявителем или уполномоченным представителем заявителя следующими способами:

- непосредственно при обращении в уполномоченный орган;

посредством почтовой связи в адрес уполномоченного органа;
в форме электронных документов по адресу электронной почты уполномоченного органа или с помощью ЕПГУ, РПГУ (при наличии технической возможности).

Электронные документы подписываются в соответствии с требованиями Федерального закона от 06 апреля 2011 года № 63-ФЗ «Об электронной подписи» (далее - Федеральный закон № 63-ФЗ) и статьями 21.1 и 21.2 Федерального закона от 27 июля 2010 года № 210-ФЗ «Об организации предоставления государственных и муниципальных услуг» (далее – Федеральный закон № 210-ФЗ) перечень документов, за исключением документов, поданных посредством ЕПГУ, РПГУ.

2.6.6. В соответствии с частью 3 статьи 7 Федерального закона № 210-ФЗ, в случае если для предоставления муниципальной услуги необходима обработка персональных данных лица, не являющегося заявителем, и если в соответствии с федеральным законом обработка таких персональных данных может осуществляться с согласия указанного лица, при обращении за получением муниципальной услуги заявитель дополнительно представляет документы, подтверждающие получение согласия указанного лица или его законного представителя на обработку персональных данных указанного лица. Документы, подтверждающие получение согласия, могут быть представлены, в том числе, в форме электронного документа. Данное требование не распространяется на лиц, признанных безвестно отсутствующими, и на разыскиваемых лиц, место нахождения которых не установлено уполномоченным федеральным органом исполнительной власти.

2.6.7. Уполномоченный орган не вправе требовать от заявителя:

представления документов и информации или осуществления действий, представление или осуществление которых не предусмотрено нормативными правовыми актами, регулирующими отношения, возникающие в связи с предоставлением муниципальной услуги;

представления документов и информации, в том числе подтверждающих внесение заявителем платы за предоставление государственных и муниципальных услуг, которые находятся в распоряжении органов, предоставляющих государственные услуги, органов, предоставляющих муниципальные услуги, иных государственных органов, органов местного самоуправления либо подведомственных государственным органам или органам местного самоуправления организаций, участвующих в предоставлении предусмотренных [частью 1 статьи 1](#) Федерального закона № 210-ФЗ государственных и муниципальных услуг, в соответствии с нормативными правовыми [актами](#) Российской Федерации, нормативными правовыми актами субъектов Российской Федерации, муниципальными правовыми актами, за исключением документов, включенных в определенный [частью 6](#) статьи 7 Федерального закона № 210-ФЗ перечень документов. Заявитель вправе представить указанные документы и

информацию в органы, предоставляющие государственные услуги, и органы, предоставляющие муниципальные услуги, по собственной инициативе;

осуществления действий, в том числе согласований, необходимых для получения муниципальной услуги и связанных с обращением в иные органы, учреждения, организации, за исключением получения услуг, включенных в перечень услуг, которые являются необходимыми и обязательными для предоставления муниципальных услуг, утвержденный нормативным правовым актом;

представления документов и информации, отсутствие и (или) недостоверность которых не указывались при первоначальном отказе в приеме документов, необходимых для предоставления муниципальной услуги, либо в предоставлении муниципальной услуги, за исключением следующих случаев:

изменение требований нормативных правовых актов, касающихся предоставления муниципальной услуги, после первоначальной подачи ходатайства о предоставлении муниципальной услуги;

наличие ошибок в заявлении о предоставлении муниципальной услуги и документах, поданных заявителем после первоначального отказа в приеме документов, необходимых для предоставления муниципальной услуги, либо в предоставлении муниципальной услуги и не включенных в представленный ранее комплект документов;

истечение срока действия документов или изменение информации после первоначального отказа в приеме документов, необходимых для предоставления муниципальной услуги, либо в предоставлении муниципальной услуги;

выявление документально подтвержденного факта (признаков) ошибочного или противоправного действия (бездействия) должностного лица органа, предоставляющего муниципальную услугу, муниципального служащего, при первоначальном отказе в приеме документов, необходимых для предоставления муниципальной услуги, либо в предоставлении муниципальной услуги, о чем в письменном виде за подписью руководителя органа, предоставляющего муниципальную услугу при первоначальном отказе в приеме документов, необходимых для предоставления муниципальной услуги, уведомляется заявитель.

предоставления на бумажном носителе документов и информации, электронные образы которых ранее были заверены в соответствии с пунктом 7.2 части 1 статьи 16 Федерального закона от 27.07.2010 № 210-ФЗ, за исключением случаев, если нанесение отметок на такие документы либо их изъятие является необходимым условием предоставления муниципальной услуги, и иных случаев, установленных федеральными законами.

2.7. Исчерпывающий перечень оснований для отказа в приеме документов, необходимых для предоставления муниципальной услуги.

Основаниями для отказа в приеме к рассмотрению документов, необходимых для предоставления муниципальной услуги, являются:

-уведомление подано в орган муниципальной власти, орган местного самоуправления или организацию, в полномочия которых не входит предоставление услуги;

- неполное заполнение полей в форме уведомления, в том числе в интерактивной форме уведомления на ЕПГУ;

- представление неполного комплекта документов, необходимых для предоставления услуги;

- представленные документы утратили силу на момент обращения за услугой;

- представленные заявителем документы содержат подчистки и исправления текста, не заверенные в порядке, установленном законодательством Российской Федерации;

- документы содержат повреждения, наличие которых не позволяет в полном объеме использовать информацию и сведения, содержащиеся в документах для предоставления услуги;

- документы, необходимые для предоставления услуги, поданы в электронной форме с нарушением установленных требований;

2.8. Исчерпывающий перечень оснований для приостановления или отказа в предоставлении муниципальной услуги.

2.8.1. Оснований для приостановления предоставления муниципальной услуги законодательством Российской Федерации не предусмотрено.

2.8.2. Основаниями для отказа в предоставлении муниципальной услуги являются:

- документы (сведения), представленные заявителем, противоречат документам (сведениям), полученным в рамках межведомственного взаимодействия;

- отсутствие согласия собственника (законного владельца) на размещение информационной вывески;

- отсутствие у заявителя прав на товарный знак, указанный в дизайн-проекте размещения вывески;

- несоответствие представленного заявителем дизайн-проекта размещения вывески требованиям правил размещения и содержания информационных вывесок.

2.9. Перечень услуг, которые являются необходимыми и обязательными в предоставлении муниципальной услуги, в том числе сведения о документе (документах), выдаваемом (выдаваемых) органами, учреждениями, организациями, участвующими в предоставлении муниципальной услуги.

2.9.1. Перечень услуг, которые являются необходимыми и обязательными для муниципальных услуг и предоставляются организациями, участвующими в предоставлении муниципальных услуг, утверждается нормативным правовым актом представительного органа местного самоуправления.

2.10. Порядок, размер и основания взимания государственной пошлины

или иной платы, взимаемой за предоставление муниципальной услуги.

2.10.1. Предоставление муниципальной услуги осуществляется бесплатно

2.11. Порядок, размер и основания взимания платы за предоставление услуг, которые являются необходимыми и обязательными для предоставления муниципальной услуги.

2.11.1. Порядок определения размера платы за оказания услуг, которые являются необходимыми и обязательными для предоставления органами местного самоуправления муниципальной услуги, устанавливается нормативным правовым актом представительного органа местного самоуправления.

2.11.2. Перечни услуг, которые являются необходимыми и обязательными для предоставления муниципальной услуги, размещаются на официальном сайте уполномоченного органа; на сайтах организаций, участвующих в предоставлении муниципальной услуги, а также в информационно-телекоммуникационной сети «Интернет» на едином портале государственных и муниципальных услуг; на ЕПГУ, РПГУ.

2.11.3. Оплата услуг, которые являются необходимыми и обязательными при предоставлении муниципальной услуги, указанных в пункте 2.9 настоящего административного регламента, осуществляется за счет средств заявителя.

2.12. Максимальный срок ожидания в очереди для заявителей при подаче заявления о предоставлении муниципальной услуги и при получении результата предоставления муниципальной услуги составляет не более 15 минут.

2.13. Регистрация заявления (запроса о предоставлении муниципальной услуги), поступившего в ходе личного обращения заявителя (представителя заявителя), осуществляется в течение 15 минут с момента поступления указанного заявления.

Заявление (запрос о предоставлении муниципальной услуги), поступившее в уполномоченный орган с помощью федерального реестра или через МФЦ, регистрируется сотрудником уполномоченного органа или специалистом МФЦ в день поступления.

Заявление (запрос о предоставлении муниципальной услуги), поступившее в электронной форме на ЕПГУ, РПГУ (при наличии технической возможности), регистрируется в установленном порядке уполномоченным органом в день его поступления в случае отсутствия автоматической регистрации запросов на ЕПГУ, РПГУ.

В случае поступления заявления (запроса о предоставлении муниципальной услуги) в конце рабочего дня, выходные или праздничные дни регистрация осуществляется в первый рабочий день, следующий за выходным.

2.14. Требования к помещениям, в которых предоставляется муниципальная услуга, к залу ожидания, местам для заполнения запросов о предоставлении муниципальной услуги, информационным стендам с образцами их заполнения и перечнем документов, необходимых для предоставления муниципальной услуги, в том числе к обеспечению доступности для инвалидов указанных объектов в соответствии с законодательством Российской Федерации о социальной защите инвалидов.

2.14.1. Помещения уполномоченного органа для предоставления муниципальной услуги размещаются на первом этаже здания, оборудованного отдельным входом, либо в отдельно стоящем здании для свободного доступа заявителей. Передвижение по помещениям уполномоченного органа, в которых проводится прием заявления и документов, не должно создавать затруднений для лиц с ограниченными возможностями здоровья.

При расположении помещения уполномоченного органа на верхнем этаже специалисты уполномоченного органа обязаны осуществлять прием заявителей на первом этаже, если по состоянию здоровья заявитель не может подняться по лестнице.

На территории, прилегающей к зданию уполномоченного органа, организуются места для парковки автотранспортных средств, в том числе места для парковки автотранспортных средств инвалидов (не менее 10 процентов мест, но не менее одного места), доступ заявителей к парковочным местам является бесплатным.

Помещение уполномоченного органа для приема заявителей оборудуется информационными стендами, на которых размещается форма заявления с образцом ее заполнения и перечень документов, необходимых для предоставления муниципальной услуги.

Помещения, в которых осуществляются действия по предоставлению муниципальной услуги, обеспечиваются компьютерами, средствами связи, включая доступ к информационно - телекоммуникационной сети «Интернет», оргтехникой, канцелярскими принадлежностями, информационными и справочными материалами, наглядной информацией, стульями и столами, средствами пожаротушения и оповещения о возникновении чрезвычайной ситуации, доступом к региональной системе межведомственного электронного взаимодействия, а также обеспечивается доступность для инвалидов к указанным помещениям в соответствии с законодательством Российской Федерации о социальной защите инвалидов.

Зал ожидания, места для заполнения запросов и приема заявителей оборудуются стульями, и (или) кресельными секциями, и (или) скамьями.

Информационные материалы, предназначенные для информирования заявителей о порядке предоставления муниципальной услуги, размещаются на информационных стендах, расположенных в местах, обеспечивающих доступ к ним заявителей, и обновляются при изменении действующего

законодательства, регулирующего предоставление муниципальной услуги, и справочных сведений.

Информационные стенды должны располагаться в месте, доступном для просмотра (в том числе при большом количестве посетителей).

2.14.2. Для обеспечения доступности получения муниципальной услуги маломобильными группами населения здания и сооружения, в которых оказывается услуга, оборудуются согласно нормативным требованиям, утвержденным приказом Минстроя России от 30 декабря 2016 года № 904/пр «Об утверждении СП 59.13330.2020 "СНиП 35-01-2001 Доступность зданий и сооружений для маломобильных групп населения».

В кабинете по приему маломобильных групп населения имеется медицинская аптечка, питьевая вода. При необходимости сотрудник уполномоченного органа, осуществляющий прием, может вызвать карету неотложной скорой помощи.

При обращении гражданина с нарушениями функций опорно-двигательного аппарата работники уполномоченного органа предпринимают следующие действия:

открывают входную дверь и помогают гражданину беспрепятственно посетить здание уполномоченного органа, а также заранее предупреждают о существующих барьерах в здании;

выясняют цель визита гражданина и сопровождают его в кабинет по приему заявления; помогают гражданину сесть на стул или располагают кресло-коляску у стола напротив специалиста, осуществляющего прием;

сотрудник уполномоченного органа, осуществляющий прием, принимает гражданина вне очереди, консультирует, осуществляет прием заявления с необходимыми документами, оказывает помощь в заполнении бланков, копирует документы;

по окончании предоставления муниципальной услуги сотрудник уполномоченного органа, осуществляющий прием, помогает гражданину выйти (выехать) из кабинета, открывает двери, сопровождает гражданина до выхода из здания, и помогает покинуть здание; передает гражданина сопровождающему лицу или по его желанию вызывает автотранспорт и оказывает содействие при его посадке.

При обращении граждан с недостатками зрения работники уполномоченного органа предпринимают следующие действия:

сотрудник уполномоченного органа, осуществляющий прием, принимает гражданина вне очереди, помогает сориентироваться, сесть на стул, консультирует, вслух прочитывает документы и далее по необходимости производит их выдачу. При общении с гражданином с недостатками зрения необходимо общаться непосредственно с ним самим, а не с сопровождающим его лицом, в беседе пользоваться обычной разговорной лексикой, в помещении не следует отходить от него без предупреждения;

сотрудник уполномоченного органа оказывает помощь в заполнении бланков, копирует необходимые документы. Для подписания заявления

подводит лист к авторучке гражданина, помогает сориентироваться и подписать бланк. При необходимости выдаются памятки для слабовидящих с крупным шрифтом;

по окончании предоставления муниципальной услуги сотрудник уполномоченного органа, осуществляющий прием, помогает гражданину встать со стула, выйти из кабинета, открывает двери, сопровождает гражданина к выходу из здания, и провожает на улицу, заранее предупредив посетителя о существующих барьерах в здании, передает гражданина сопровождающему лицу или по его желанию вызывает автотранспорт.

При обращении гражданина с дефектами слуха работники уполномоченного органа предпринимают следующие действия:

сотрудник уполномоченного органа, осуществляющий прием граждан с нарушением слуха, обращается непосредственно к нему, спрашивает о цели визита и дает консультацию размеренным, спокойным темпом речи, при этом смотрит в лицо посетителя, говорит ясно, слова дополняет понятными жестами, возможно общение в письменной форме либо через переводчика жестового языка (сурдопереводчика);

сотрудник уполномоченного органа, осуществляющий прием, оказывает помощь и содействие в заполнении бланков заявлений, копирует необходимые документы.

2.15. Показатели доступности и качества муниципальной услуги.

2.15.1. Основными показателями доступности и качества предоставления муниципальной услуги являются:

расположенность помещений уполномоченного органа, предназначенных для предоставления муниципальной услуги, в зоне доступности к основным транспортным магистралям;

степень информированности заявителя о порядке предоставления муниципальной услуги (доступность информации о муниципальной услуге, возможность выбора способа получения информации);

возможность выбора заявителем форм обращения за получением муниципальной услуги;

доступность обращения за предоставлением муниципальной услуги, в том числе для лиц с ограниченными возможностями здоровья;

своевременность предоставления муниципальной услуги в соответствии со стандартом ее предоставления;

соблюдение сроков предоставления муниципальной услуги и сроков выполнения административных процедур при предоставлении муниципальной услуги;

возможность получения информации о ходе предоставления муниципальной услуги;

отсутствие обоснованных жалоб со стороны заявителя по результатам предоставления муниципальной услуги;

открытый доступ для заявителей к информации о порядке и сроках предоставления муниципальной услуги, порядке обжалования действий

(бездействия) уполномоченного органа, руководителя уполномоченного органа либо специалиста уполномоченного органа;

наличие необходимого и достаточного количества специалистов уполномоченного органа, а также помещений уполномоченного органа, в которых осуществляется прием заявлений и документов от заявителей.

2.15.2. Уполномоченными органами обеспечивается создание инвалидам и иным маломобильным группам населения следующих условий доступности муниципальной услуги в соответствии с требованиями, установленными законодательными и иными нормативными правовыми актами:

оказание инвалидам помощи, необходимой для получения в доступной для них форме информации о правилах предоставления муниципальной услуги, в том числе об оформлении необходимых для получения муниципальной услуги документов, о совершении ими других необходимых для получения муниципальной услуги действий;

предоставление муниципальной услуги инвалидам по слуху, при необходимости, с использованием русского жестового языка, включая обеспечение допуска в помещение сурдопереводчика, тифлосурдопереводчика;

оказание помощи инвалидам в преодолении барьеров, мешающих получению муниципальной услуги наравне с другими лицами.

2.15.3. Требования к комфортности и доступности предоставления муниципальной услуги в МФЦ утверждены постановлением Правительства Российской Федерации от 22 декабря 2012 года № 1376 «Об утверждении Правил организации деятельности многофункциональных центров предоставления государственных и муниципальных услуг».

2.15.4. При предоставлении муниципальной услуги взаимодействие заявителя со специалистом уполномоченного органа осуществляется при личном обращении заявителя:

для получения информации по вопросам предоставления муниципальной услуги;

для подачи заявления и документов;

для получения информации о ходе предоставления муниципальной услуги;

для получения результата предоставления муниципальной услуги.

Продолжительность взаимодействия заявителя со специалистом уполномоченного органа не может превышать 15 минут.

2.16. Иные требования, в том числе учитывающие особенности предоставления муниципальной услуги по экстерриториальному принципу и особенности предоставления муниципальной услуги в электронной форме.

2.16.1. Предоставление муниципальной услуги по экстерриториальному принципу невозможно.

2.16.2. Заявитель вправе обратиться за предоставлением муниципальной услуги и подать документы, указанные в пункте 2.6 настоящего административного регламента, в электронной форме через ЕПГУ, РПГУ (при наличии технической возможности) с использованием электронных документов, подписанных электронной подписью в соответствии с требованиями Федерального закона от 06 апреля 2011 года № 63-ФЗ «Об электронной подписи».

Уполномоченный орган обеспечивает информирование заявителей о возможности получения муниципальной услуги через ЕПГУ, РПГУ.

Обращение за услугой через ЕПГУ, РПГУ (при наличии технической возможности) осуществляется путем заполнения интерактивной формы заявления (формирования запроса о предоставлении муниципальной услуги, содержание которого соответствует требованиям формы заявления, установленной настоящим административным регламентом) (далее - запрос). Обращение заявителя в уполномоченный орган указанным способом обеспечивает возможность направления и получения однозначной и конфиденциальной информации, а также промежуточных сообщений и ответной информации в электронном виде с использованием электронной подписи в порядке, предусмотренном законодательством Российской Федерации.

2.16.3. При предоставлении муниципальной услуги в электронной форме посредством ЕПГУ, РПГУ (при наличии технической возможности) заявителю обеспечивается:

получение информации о порядке и сроках предоставления муниципальной услуги;

запись на прием в уполномоченный орган для подачи заявления и документов;

формирование запроса;

прием и регистрация уполномоченным органом запроса и документов;

получение результата предоставления муниципальной услуги;

получение сведений о ходе выполнения запроса;

осуществление оценки качества предоставления муниципальной услуги;

досудебное (внесудебное) обжалование решений и действий (бездействия) уполномоченного органа, руководителя уполномоченного органа либо специалиста уполномоченного органа.

2.16.4. При формировании запроса в электронном виде (при наличии технической возможности) заявителю обеспечивается:

возможность копирования и сохранения запроса и иных документов, необходимых для предоставления услуги;

возможность печати на бумажном носителе копии электронной формы запроса;

сохранение ранее введенных в электронную форму запроса значений в любой момент по желанию пользователя, в том числе при возникновении

ошибок ввода и возврате для повторного ввода значений в электронную форму запроса;

заполнение полей электронной формы запроса до начала ввода сведений заявителем с использованием сведений, размещенных в федеральной государственной информационной системе «Единая система идентификации и аутентификации в инфраструктуре, обеспечивающей информационно-технологическое взаимодействие информационных систем, используемых для предоставления государственных и муниципальных услуг в электронной форме» (далее - единая система идентификации и аутентификации), и сведений, опубликованных на ЕПГУ, РПГУ, в части, касающейся сведений, отсутствующих в единой системе идентификации и аутентификации;

возможность вернуться на любой из этапов заполнения электронной формы запроса без потери ранее введенной информации;

возможность доступа заявителя на ЕПГУ, РПГУ к ранее поданным им запросам.

При направлении запроса используется простая электронная подпись, при условии, что личность заявителя установлена при активации учетной записи.

Запрос и иные документы, необходимые для предоставления муниципальной услуги, подписанные простой электронной подписью и поданные заявителем, признаются равнозначными запросу и иным документам, подписанным собственноручной подписью и представленным на бумажном носителе.

Уполномоченный орган обеспечивает прием документов, необходимых для предоставления муниципальной услуги, и регистрацию запроса без необходимости повторного представления заявителем таких документов на бумажном носителе, если иное не установлено федеральными законами и принимаемыми в соответствии с ними актами Правительства Российской Федерации, законами Кемеровской области - Кузбасса и принимаемыми в соответствии с ними актами Правительства Кемеровской области - Кузбасса.

Предоставление муниципальной услуги начинается с момента приема и регистрации уполномоченным органом электронных документов, необходимых для предоставления муниципальной услуги.

2.16.5. Паспорт внешней отделки фасадов зданий, строений, сооружений или их частей (уведомление об отказе) выдается в форме электронного документа посредством ЕПГУ, РПГУ (при наличии технической возможности), подписанного уполномоченным должностным лицом с использованием усиленной квалифицированной электронной подписи, в случае, если это указано в заявлении на предоставление муниципальной услуги, направленном через ЕПГУ, РПГУ.

В целях получения результата предоставления услуги на бумажном носителе (если заявителем указано в запросе, направленном в уполномоченный орган, через ЕПГУ, РПГУ, о получении результата услуги на бумажном носителе) заявителю на ЕПГУ, РПГУ (при наличии

технической возможности) обеспечивается запись на прием в уполномоченный орган, при этом заявителю обеспечивается возможность:

ознакомления с расписанием работы уполномоченного органа либо уполномоченного сотрудника уполномоченного органа, а также с доступными для записи на прием датами и интервалами времени приема;

записи в любые свободные для приема дату и время в пределах установленного в уполномоченном органе графика приема заявителей.

В целях предоставления муниципальной услуги установление личности заявителя может осуществляться в ходе личного приема посредством предъявления паспорта гражданина Российской Федерации либо иного документа, удостоверяющего личность, в соответствии с [законодательством](#) Российской Федерации или посредством идентификации и аутентификации в органах, предоставляющих муниципальные услуги, многофункциональных центрах с использованием информационных технологий, предусмотренных [частью 18 статьи 14.1](#) Федерального закона от 27 июля 2006 года № 149-ФЗ «Об информации, информационных технологиях и о защите информации».

При предоставлении муниципальной услуги в электронной форме идентификация и аутентификация могут осуществляться посредством:

1) единой системы идентификации и аутентификации или иных государственных информационных систем, если такие государственные информационные системы в установленном Правительством Российской Федерации порядке обеспечивают взаимодействие с единой системой идентификации и аутентификации, при условии совпадения сведений о физическом лице в указанных информационных системах;

2) единой системы идентификации и аутентификации и единой информационной системы персональных данных, обеспечивающей обработку, включая сбор и хранение, биометрических персональных данных, их проверку и передачу информации о степени их соответствия предоставленным биометрическим персональным данным физического лица.

2.16.6. Обязанности уполномоченного органа при предоставлении муниципальных услуг посредством ЕПГУ и РПГУ.

Уполномоченный орган, предоставляющий муниципальные услуги, МФЦ, вне зависимости от способа обращения заявителя за предоставлением таких услуг, а также от способа предоставления заявителю результатов предоставления таких услуг направляют в личный кабинет заявителя на ЕПГУ и (или) РПГУ следующие сведения:

- возможность получения заявителем сведений о ходе выполнения запроса о предоставлении муниципальной услуги, заявления о предоставлении услуги;

- возможность получения заявителем с использованием информационно-телекоммуникационных технологий результатов предоставления муниципальной услуги, за исключением случаев, когда такое получение запрещено федеральным законом.

3. Состав, последовательность и сроки выполнения административных процедур, требования к порядку их выполнения, в том числе особенности выполнения административных процедур в электронной форме

3.1. Предоставление муниципальной услуги включает в себя следующие административные процедуры:

прием и регистрация заявления;

формирование и направление межведомственных запросов в органы (организации), участвующие в предоставлении муниципальной услуги, и получение документов, необходимых для предоставления муниципальной услуги;

принятие решения выдачи уведомления о согласовании установки информационной вывески, дизайн-проекта размещения вывески либо об отказе в предоставлении муниципальной услуги;

выдача (направление) документов по результатам предоставления муниципальной услуги.

3.1.1. Прием и регистрация заявления и документов на предоставление муниципальной услуги.

3.1.1.1. Основанием для начала предоставления муниципальной услуги является личное обращение заявителя в уполномоченный орган с заявлением и документами; поступление заявления и копий документов в электронной форме через ЕПГУ, РПГУ (при наличии технической возможности).

3.1.1.2. При личном обращении заявителя в уполномоченный орган специалист уполномоченного органа, ответственный за прием и выдачу документов:

устанавливает личность заявителя на основании документа, удостоверяющего его личность, представителя заявителя - на основании документов, удостоверяющих его личность и полномочия (в случае его обращения);

проверяет срок действия документа, удостоверяющего его личность и соответствие данных документа, удостоверяющего личность, данным, указанным в заявлении и приложенных к нему документах.

В ходе приема документов от заявителя специалист, ответственный за прием и выдачу документов, удостоверяется, что:

текст в заявлении поддается прочтению;

в заявлении указаны фамилия, имя, отчество (последнее - при наличии) физического лица либо наименование юридического лица;

заявление подписано уполномоченным лицом;

приложены документы, необходимые для предоставления муниципальной услуги.

Если представленные копии указанных документов нотариально не заверены (и их нотариальное заверение не предусмотрено федеральным законом), специалист, осуществляющий прием документов, сравнив копии

документов с их оригиналами, выполняет на таких копиях надпись об их соответствии оригиналам, заверяет своей подписью с указанием фамилии и инициалов.

Максимальный срок выполнения административной процедуры по приему и регистрации заявления и приложенных к нему документов составляет 1 рабочий день.

Критерий принятия решения: поступление заявления и приложенных к нему документов.

Результатом административной процедуры является прием и регистрация заявления и приложенных к нему документов.

Информация о приеме заявления и приложенных к нему документов фиксируется в установленном порядке, в том числе в системе электронного документооборота (при наличии технической возможности) уполномоченного органа.

В день регистрации заявления и приложенных к нему документов, специалист, ответственный за прием документов, передает поступившие документы начальнику уполномоченного органа.

Начальник уполномоченного органа отписывает поступившие документы специалисту, ответственному за предоставление муниципальной услуги.

3.1.1.3. При направлении заявителем заявления и документов в уполномоченный орган посредством почтовой связи специалист уполномоченного органа, ответственный за прием и выдачу документов:

проверяет правильность адресности корреспонденции. Ошибочно (не по адресу) присланные письма возвращаются в организацию почтовой связи невскрытыми;

вскрывает конверты, проверяет наличие в них заявления и документов, обязанность по предоставлению которых возложена на заявителя;

проверяет, что заявление не исполнено карандашом, написано разборчиво, фамилии, имена, отчества (при наличии), наименование, адрес места жительства, адрес местонахождения, написаны полностью, подлинность подписи заявителя засвидетельствованной в установленном законодательством порядке;

проводит первичную проверку представленных копий документов, их соответствие действующему законодательству, а также проверяет, что указанные копии заверены в установленном законодательством порядке;

проверяет, что копии документов не имеют серьезных повреждений, наличие которых не позволяет однозначно истолковать их содержание, отсутствуют подчистки, приписки, зачеркнутые слова, исправления.

Максимальный срок выполнения административной процедуры по приему и регистрации заявления и приложенных к нему документов составляет 1 рабочий день.

Критерий принятия решения: поступление заявления и приложенных к нему документов.

Результатом административной процедуры является прием и регистрация заявления и приложенных к нему документов.

Информация о приеме заявления и приложенных к нему документов фиксируется в установленном порядке, в том числе в системе электронного документооборота (при наличии технической возможности) уполномоченного органа.

В день регистрации заявления и приложенных к нему документов, специалист, ответственный за прием документов, передает поступившие документы начальнику уполномоченного органа.

Начальник уполномоченного органа отписывает поступившие документы специалисту, ответственному за предоставление муниципальной услуги.

3.1.1.4. Прием и регистрация заявления и приложенных к нему документов в форме электронных документов.

При направлении заявления в электронной форме (при наличии технической возможности) заявителю необходимо заполнить на ЕПГУ, РПГУ электронную форму запроса на предоставление муниципальной услуги, прикрепить к заявлению в электронном виде документы, необходимые для предоставления муниципальной услуги (при наличии).

На ЕПГУ, РПГУ размещается образец заполнения электронной формы заявления (запроса).

Форматно-логическая проверка сформированного заявления (запроса) осуществляется автоматически после заполнения заявителем каждого из полей электронной формы запроса. При выявлении некорректно заполненного поля электронной формы запроса заявитель уведомляется о характере выявленной ошибки и порядке ее устранения посредством информационного сообщения непосредственно в электронной форме запроса.

Специалист, ответственный за прием и выдачу документов, при поступлении заявления и документов в электронном виде:

проверяет электронные образы документов на отсутствие компьютерных вирусов и искаженной информации;

регистрирует документы в установленном порядке, в том числе в системе электронного документооборота (при наличии технической возможности) уполномоченного органа;

формирует и направляет заявителю электронное уведомление через ЕПГУ, РПГУ о получении и регистрации от заявителя заявления (запроса) и копий документов, в случае отсутствия технической возможности автоматического уведомления заявителя через ЕПГУ, РПГУ;

направляет поступивший пакет документов в электронном виде начальнику уполномоченного органа.

Начальник уполномоченного органа отписывает поступившие документы специалисту, ответственному за предоставление муниципальной услуги.

Максимальный срок выполнения административной процедуры по приему и регистрации заявления и приложенных к нему документов в форме электронных документов составляет 1 рабочий день.

Критерий принятия решения: поступление заявления и приложенных к нему документов.

Результатом административной процедуры является прием, регистрация заявления и приложенных к нему документов.

Информация о приеме заявления и приложенных к нему документов фиксируется в системе электронного документооборота (при наличии технической возможности) уполномоченного органа.

3.1.1.5. Если заявление и документы представлены заявителем (представителем заявителя) через МФЦ, то заявителю или его представителю выдается расписка в получении документов с указанием их перечня и даты получения.

Расписка выдается заявителю (представителю заявителя) в день получения таких документов.

Заявление и документы из МФЦ передаются в уполномоченный орган по реестру, утвержденному соглашением о взаимодействии между МФЦ и уполномоченным органом.

После регистрации, заявление с приложенными к нему документами и реестром МФЦ направляются начальнику уполномоченного органа для резолюции о передаче в работу документы руководителю структурного подразделения, ответственного за оказание муниципальной услуги (далее - руководитель структурного подразделения).

Критерием принятия решения начальником уполномоченного органа об определении структурного подразделения, оказывающего муниципальную услугу, является положение о структурном подразделении.

3.1.2. Формирование и направление межведомственных запросов в органы (организации), участвующие в предоставлении муниципальной услуги (при необходимости).

Основанием для начала административной процедуры является непредставление заявителем либо его представителем документов, предусмотренных пунктом 2.6.3 административного регламента.

Специалист уполномоченного органа, ответственный за предоставление муниципальной услуги, после получения зарегистрированных документов, знакомится с заявлением и приложенными к нему документами (при наличии) и осуществляет проверку представленных документов.

В случае, если специалистом будет выявлено, что в перечне представленных документов отсутствуют документы, предусмотренные пунктом 2.6.3 административного регламента, принимается решение о направлении соответствующих межведомственных запросов.

Межведомственные запросы направляются в срок не позднее одного рабочего дня со дня получения заявления и приложенных к нему документов.

Направление межведомственных запросов осуществляется в

электронной форме посредством единой системы межведомственного электронного взаимодействия и подключенных к ней региональной системы межведомственного электронного взаимодействия.

Направление межведомственного запроса в бумажном виде допускается только в случае невозможности направления межведомственных запросов в электронной форме.

Уполномоченный специалист обязан принять необходимые меры для получения ответа на межведомственные запросы в установленные сроки.

Направление межведомственного запроса допускается только в целях, связанных с предоставлением муниципальной услуги.

В случае непоступления ответа на межведомственный запрос в установленный срок, принимаются меры, предусмотренные законодательством Российской Федерации.

Максимальный срок выполнения данной административной процедуры составляет 3 рабочих дней.

Критерий принятия решения: непредставление документов, предусмотренных пунктом 2.6.3 административного регламента.

Результатом административной процедуры является получение в рамках межведомственного электронного взаимодействия документов (их копий или сведений, содержащихся в них), необходимых для предоставления муниципальной услуги заявителю, либо получение информации, свидетельствующей об отсутствии в распоряжении органов (организаций), участвующих в предоставлении муниципальной услуги, документов (их копий или сведений, содержащихся в них), необходимых для предоставления муниципальной услуги.

Фиксация результата выполнения административной процедуры не производится.

3.1.3. Принятие решения о предоставлении либо об отказе в предоставлении муниципальной услуги.

Основанием для начала административной процедуры является получение специалистом уполномоченного органа, ответственного за принятие решения о предоставлении либо об отказе в предоставлении муниципальной услуги, документов, указанных в [пункте 2.6.3](#) настоящего административного регламента, в том числе по каналам межведомственного информационного взаимодействия.

Ответственным за выполнение административной процедуры является специалист уполномоченного органа, ответственный за принятие решения о предоставлении либо об отказе в предоставлении муниципальной услуги.

После получения необходимых документов специалист, ответственный за принятие решения о предоставлении либо об отказе в предоставлении муниципальной услуги, осуществляет подготовку решения о предоставлении либо об отказе в предоставлении муниципальной услуги.

В случае направления заявителем запроса и документов в электронном виде через ЕПГУ, РПГУ (при наличии технической возможности) и при этом

в заявлении указано получение результата предоставления муниципальной услуги в электронном виде, уполномоченный специалист подготавливает решение о предоставлении муниципальной услуги и заполняет форму решения в электронном виде.

Подготовленное решение о предоставлении либо об отказе в предоставлении муниципальной услуги передается (направляется) специалистом, ответственным за принятие решения о предоставлении либо об отказе в предоставлении муниципальной услуги, начальнику уполномоченного органа для визирования либо о принятии решения о его направлении на доработку.

Максимальный срок выполнения данной административной процедуры составляет 5 рабочих дней.

Критерий принятия решения: наличие или отсутствие оснований, предусмотренных пунктом 2.8.2 административного регламента.

Результат административной процедуры: передача (направление) завизированного, в том числе в электронном виде, начальником уполномоченного органа решения о предоставлении либо об отказе в предоставлении муниципальной услуги специалисту, ответственному за выдачу решения о предоставлении либо об отказе в предоставлении муниципальной услуги, для осуществления следующей административной процедуры.

Результат выполнения административной процедуры фиксируется в установленном порядке, в том числе в системе электронного документооборота (при наличии технической возможности) уполномоченного органа.

3.1.4. Выдача (направление) документов по результатам предоставления муниципальной услуги.

3.1.4.1. Выдача (направление) документов по результатам предоставления муниципальной услуги в уполномоченном органе.

Основанием для начала процедуры выдачи документов является принятие решения о предоставлении либо об отказе в предоставлении муниципальной услуги и поступление к специалисту, ответственному за прием-выдачу документов, решения о предоставлении либо об отказе в предоставлении муниципальной услуги, обращение заявителя для получения документов.

Для получения результатов предоставления муниципальной услуги в бумажном виде и (или) для сверки электронных образов документов с оригиналами (при направлении запроса на предоставление услуги через ЕПГУ, РПГУ (при наличии технической возможности) заявитель предъявляет следующие документы:

- 1) документ, удостоверяющий личность заявителя;
- 2) документ, подтверждающий полномочия представителя на получение документов (если от имени заявителя действует представитель);
- 3) оригиналы документов, указанные в пункте 2.6.1 настоящего

административного регламента, при направлении запроса и документов на предоставление услуги через ЕПГУ, РПГУ (при наличии технической возможности).

Специалист, ответственный за прием и выдачу документов, при выдаче результата предоставления услуги на бумажном носителе:

- 1) устанавливает личность заявителя;
- 2) проверяет полномочия заявителя действовать от его имени при получении документов;
- 3) находит копию заявления и документы, подлежащие выдаче заявителю (решение о предоставлении либо об отказе в предоставлении муниципальной услуги);
- 4) сверяет электронные образы документов с оригиналами (при направлении запроса и документов на предоставление услуги через ЕПГУ, РПГУ (при наличии технической возможности) и при указании в запросе о получении результата на бумажном носителе);
- 5) знакомит заявителя с решением о предоставлении либо об отказе в предоставлении муниципальной услуги;
- 6) выдает заявителю решение о предоставлении либо об отказе в предоставлении муниципальной услуги;
- 7) вносит запись о выдаче заявителю решения о предоставлении либо об отказе в предоставлении муниципальной услуги в систему электронного документооборота (при наличии технической возможности) уполномоченного органа и в журнал регистрации;
- 8) отказывает в выдаче решения о предоставлении либо об отказе в предоставлении муниципальной услуги в случаях:
 - за выдачей документов обратилось лицо, не являющееся заявителем (его представителем);
 - обратившееся лицо отказалось предъявить документ, удостоверяющий его личность;

- оригиналы документов не совпадают с электронными образами документов при направлении запроса и документов на предоставление услуги через ЕПГУ, РПГУ (при наличии технической возможности) и при указании в запросе о получении результата на бумажном носителе.

Если заявитель, не согласившись с решением о предоставлении либо об отказе в предоставлении муниципальной услуги, отказался проставить свою подпись в получении документов, решение о предоставлении либо об отказе в предоставлении муниципальной услуги ему не выдается и специалист, ответственный за прием и выдачу документов, на копии заявления проставляет отметку об отказе в получении решения о предоставлении либо об отказе в предоставлении муниципальной услуги путем внесения слов «Получить документы отказался», заверяет своей подписью.

Не позднее следующего рабочего дня со дня обращения заявителя в уполномоченный орган и отказавшегося получить результат предоставления муниципальной услуги либо поступлении не выданных документов из МФЦ

заявителю направляется письменное сообщение (по адресу, указанному в заявлении) о том, что он в любое время (согласно указываемому в сообщении графику приема-выдачи документов) вправе обратиться за получением решения о предоставлении либо об отказе в предоставлении муниципальной услуги или сообщить почтовый адрес, по которому ему эти документы могут быть направлены посредством почтового отправления с уведомлением о вручении.

В случае подачи заявителем документов в электронном виде посредством ЕПГУ, РПГУ (при наличии технической возможности) и указании в запросе о получении результата предоставления услуги в электронном виде, специалист, ответственный за прием и выдачу документов:

- 1) устанавливает личность заявителя;
- 2) проверяет полномочия заявителя действовать от его имени при получении документов;
- 3) сверяет электронные образы документов с оригиналами (при направлении запроса и документов на предоставление услуги через ЕПГУ, РПГУ (при наличии технической возможности));
- 4) уведомляет заявителя о том, что результат предоставления услуги будет направлен ему в личный кабинет на ЕПГУ, РПГУ в форме электронного документа.

При установлении расхождений электронных образов документов, направленных в электронной форме, с оригиналами, результат предоставления услуги заявителю не направляется через ЕПГУ, РПГУ, о чем составляется акт.

В случае, если заявителю отказано в предоставлении муниципальной услуги, отказ в выдаче решения о предоставлении муниципальной услуги сканируется и направляется заявителю через ЕПГУ, РПГУ либо направляется в форме электронного документа, подписанного электронной подписью в личный кабинет заявителя на ЕПГУ, РПГУ (при наличии технической возможности). Оригинал решения заявитель вправе забрать в уполномоченном органе.

Максимальный срок выполнения данной административной процедуры - не более 15 минут.

Выдача результата предоставления муниципальной услуги возможна в день принятия решения о предоставлении либо об отказе в предоставлении муниципальной услуги.

Результат административной процедуры: выдача решения о предоставлении либо об отказе в предоставлении муниципальной услуги в бумажном виде или в форме электронного документа.

Результат выполнения административной процедуры фиксируется в установленном порядке, в том числе в системе электронного документооборота (при наличии технической возможности) уполномоченного органа и в журнале регистрации.

3.2. Порядок исправления допущенных опечаток и ошибок в выданных в результате предоставления муниципальной услуги документах.

Основанием для начала административной процедуры является представление заявителем в уполномоченный орган заявления (по форме согласно приложению № 1 к настоящему административному регламенту) об исправлении ошибок и опечаток в документах, выданных в результате предоставления муниципальной услуги.

К заявлению помимо документов, являющихся основанием для исправления ошибки (опечатки), заявитель прикладывает оригинал документа – результата предоставления муниципальной услуги на бумажном носителе (при наличии).

Должностное лицо уполномоченного органа, ответственное за предоставление муниципальной услуги, рассматривает заявление, представленное (направленное) заявителем, и проводит проверку указанных в заявлении и документах сведений в срок, не превышающий 1 рабочий день с даты регистрации соответствующего заявления.

Критерием принятия решения по административной процедуре является наличие или отсутствие таких опечаток и (или) ошибок. В случае выявления допущенных опечаток и (или) ошибок в выданных в результате предоставления муниципальной услуги документах должностное лицо уполномоченного органа, ответственное за предоставление муниципальной услуги, осуществляет исправление и замену указанных документов в срок, не превышающий 3 рабочих дней с момента регистрации соответствующего заявления.

В случае отсутствия опечаток и (или) ошибок в документах, выданных в результате предоставления муниципальной услуги, должностное лицо уполномоченного органа, ответственное за предоставление муниципальной услуги, письменно сообщает заявителю об отсутствии таких опечаток и (или) ошибок в срок, не превышающий 1 рабочий день с момента регистрации соответствующего заявления.

Заявление об исправлении ошибок и опечаток в документах, выданных в результате предоставления муниципальной услуги, может быть представлено заявителем в электронной форме, в том числе через ЕПГУ, РПГУ (при наличии технической возможности).

В случае подачи такого заявления через ЕПГУ, РПГУ исправленный документ в электронном виде или скан документа на бумажном носителе, документ, информирующий об исправлении ошибки в выданных в результате предоставления муниципальной услуги документах или уведомление об отсутствии ошибки (ошибок) в выданных в результате предоставления муниципальной услуги документах, размещается в личном кабинете заявителя на ЕПГУ, РПГУ.

Результатом административной процедуры является выдача (направление) заявителю исправленного взамен ранее выданного документа, являющегося результатом предоставления муниципальной услуги, или

сообщение об отсутствии таких опечаток и (или) ошибок.

3.3. Состав, последовательность и сроки выполнения административных процедур, требования к порядку их выполнения, в том числе особенности выполнения административных процедур в электронной форме, а также особенности выполнения административных процедур в многофункциональных центрах при предоставлении муниципальной услуги «Установка информационной вывески, согласование дизайн-проекта размещения вывески».

4. Формы контроля за исполнением предоставления муниципальной услуги

4.1. Порядок осуществления текущего контроля за соблюдением и исполнением ответственными должностными лицами положений настоящего административного регламента и иных нормативных правовых актов, устанавливающих требования к предоставлению муниципальной услуги, а также принятием решений ответственными лицами.

Текущий контроль за соблюдением и исполнением должностными лицами уполномоченного органа учета положений данного административного регламента и иных нормативных правовых актов, устанавливающих требования к предоставлению муниципальной услуги, а также принятием ими решений (далее - текущий контроль деятельности) осуществляет руководитель уполномоченного органа.

Текущий контроль осуществляется путем проведения проверок соблюдения и исполнения должностными лицами и сотрудниками положений настоящего административного регламента и иных нормативных правовых актов, устанавливающих требования к предоставлению муниципальной услуги.

4.2. Порядок и периодичность осуществления плановых и внеплановых проверок полноты и качества предоставления муниципальной услуги, в том числе порядок и формы контроля за полнотой и качеством предоставления муниципальной услуги.

Контроль за полнотой и качеством предоставления муниципальной услуги включает в себя проведение проверок, выявление и устранение нарушений прав заявителей, принятие решений и подготовку ответов на их обращения, содержащие жалобы на действия (бездействие) сотрудников.

Проверки полноты и качества предоставления муниципальной услуги осуществляются на основании локальных актов администрации муниципального образования.

Проверки могут быть плановыми и внеплановыми. Порядок и периодичность плановых проверок устанавливаются руководителем уполномоченного органа. При проверке рассматриваются все вопросы, связанные с предоставлением муниципальной услуги (комплексные проверки), или отдельные вопросы (тематические проверки).

Внеплановые проверки проводятся для проверки факта устранения ранее выявленных нарушений, а также в случае получения жалоб на действия (бездействие) сотрудников. Проверки также проводятся по конкретному обращению заявителя.

Периодичность осуществления плановых проверок – не реже одного раза в квартал.

4.3. Ответственность муниципальных служащих Администрации Беловского городского округа и иных должностных лиц за решения и действия (бездействие), принимаемые (осуществляемые) в ходе предоставления муниципальной услуги.

По результатам проверок в случае выявления нарушений положений настоящего административного регламента и иных нормативных правовых актов, устанавливающих требования к предоставлению муниципальной услуги, виновные сотрудники и должностные лица несут ответственность в соответствии с законодательством Российской Федерации.

Сотрудники, ответственные за прием заявлений и документов, несут персональную ответственность за соблюдение сроков и порядка приема и регистрации документов.

Сотрудники, ответственные за подготовку документов, несут персональную ответственность за соблюдение сроков и порядка оформления документов.

Сотрудники, ответственные за выдачу (направление) документов, несут персональную ответственность за соблюдение порядка выдачи (направления) документов.

Должностное лицо, подписавшее документ, сформированный по результатам предоставления муниципальной услуги, несет персональную ответственность за правомерность принятого решения и выдачи (направления) такого документа лицу, представившему (направившему) заявление.

Персональная ответственность сотрудников и должностных лиц закрепляется в их должностных инструкциях в соответствии с требованиями законодательства Российской Федерации.

4.4. Положения, характеризующие требования к порядку и формам контроля за предоставлением муниципальной услуги, в том числе со стороны граждан, их объединений и организаций.

Контроль за исполнением данного административного регламента со стороны граждан, их объединений и организаций является самостоятельной формой контроля и осуществляется путем направления обращений в Администрацию Беловского городского округа, а также путем обжалования действий (бездействия) и решений, осуществляемых (принятых) в ходе исполнения настоящего административного регламента.

Граждане, их объединения и организации вправе направлять замечания и предложения по улучшению качества и доступности предоставления муниципальной услуги.

5. Досудебный (внесудебный) порядок обжалования решений и действий (бездействия) органа, предоставляющего муниципальную услугу, многофункционального центра, организаций, а также их должностных лиц, муниципальных служащих, работников

5.1. Информация для заявителя о его праве подать жалобу на решение и (или) действие (бездействие) Администрации Беловского городского округа и (или) его должностных лиц, муниципальных служащих при предоставлении муниципальной услуги (далее - жалоба).

Заявители имеют право подать жалобу на решение и (или) действие (бездействие) Администрации Беловского городского округа и (или) его должностных лиц, муниципальных служащих при предоставлении муниципальной услуги.

Информация для Заявителей об их праве на досудебное (внесудебное) обжалование решений, действий (бездействия), принятых (осуществляемых) в ходе предоставления муниципальной услуги, размещается на ЕПГУ, РПГУ.

5.2. Предмет жалобы.

Предметом жалобы являются решения и действия (бездействие) Администрации Беловского городского округа (уполномоченного органа), должностного лица Администрации Беловского городского округа либо муниципального служащего.

Заявитель может обратиться с жалобой, в том числе в следующих случаях:

нарушение срока регистрации запроса о предоставлении муниципальной услуги;

нарушение срока предоставления муниципальной услуги;

требование у заявителя документов или информации либо осуществления действий, предоставление или осуществление которых не предусмотрено нормативными правовыми актами Российской Федерации, нормативными правовыми актами Кемеровской области - Кузбасса, муниципальными правовыми актами для предоставления муниципальной услуги;

отказ в приеме документов, предоставление которых предусмотрено нормативными правовыми актами Российской Федерации, нормативными правовыми актами Кемеровской области - Кузбасса, муниципальными правовыми актами для предоставления муниципальной услуги, у заявителя;

отказ в предоставлении муниципальной услуги, если основания отказа не предусмотрены федеральными законами и принятыми в соответствии с ними иными нормативными правовыми актами Российской Федерации, законами и иными нормативными правовыми актами Кемеровской области Кузбасса, муниципальными правовыми актами;

затребование с заявителя при предоставлении муниципальной услуги платы, не предусмотренной нормативными правовыми актами Российской Федерации;

Федерации, нормативными правовыми актами Кемеровской области - Кузбасса, муниципальными правовыми актами;

отказ органа, предоставляющего муниципальную услугу, должностного лица органа, предоставляющего муниципальную услугу, в исправлении допущенных ими опечаток и ошибок в выданных в результате предоставления муниципальной услуги документах либо нарушение установленного срока таких исправлений;

нарушение срока или порядка выдачи документов по результатам предоставления муниципальной услуги;

приостановление предоставления муниципальной услуги, если основания приостановления не предусмотрены федеральными законами и принятыми в соответствии с ними иными нормативными правовыми актами Российской Федерации, законами и иными нормативными правовыми актами Кемеровской области - Кузбасса, муниципальными правовыми актами;

требование у заявителя при предоставлении муниципальной услуги документов или информации, отсутствие и (или) недостоверность которых не указывались при первоначальном отказе в приеме документов, необходимых для предоставления муниципальной услуги, за исключением случаев, предусмотренных пунктом 4 части 1 статьи 7 Федерального закона № 210-ФЗ. В указанном случае досудебное (внесудебное) обжалование заявителем решений и действий (бездействия) МФЦ, работника МФЦ возможно в случае, если на МФЦ, решения и действия (бездействие) которого обжалуются, возложена функция по предоставлению соответствующих муниципальных услуг в полном объеме в порядке, определенном частью 1.3 статьи 16 Федерального закона № 210-ФЗ.

Жалоба должна содержать:

наименование органа, предоставляющего муниципальную услугу, должностного лица органа, предоставляющего муниципальную услугу, либо муниципального служащего, решения и действия (бездействие) которых обжалуются;

фамилию, имя, отчество (последнее - при наличии), сведения о месте жительства заявителя - физического лица либо наименование, сведения о месте нахождения заявителя - юридического лица, а также номер (номера) контактного телефона, адрес (адреса) электронной почты (при наличии) и почтовый адрес, по которым должен быть направлен ответ заявителю;

сведения об обжалуемых решениях и действиях (бездействии) органа, предоставляющего муниципальную услугу, должностного лица органа, предоставляющего муниципальную услугу, либо муниципального служащего;

доводы, на основании которых заявитель не согласен с решением и действием (бездействием) органа, предоставляющего муниципальную услугу, должностного лица органа, предоставляющего муниципальную услугу, либо муниципального служащего. Заявителем могут быть представлены документы (при наличии), подтверждающие доводы заявителя,

либо их копии.

5.3. Орган местного самоуправления и уполномоченные на рассмотрение жалобы должностные лица, которым может быть направлена жалоба.

Жалоба на решение, действие (бездействие) должностных лиц уполномоченного органа при предоставлении муниципальной услуги может быть подана в Администрацию Беловского городского округа.

Жалоба на решение, действия (бездействие) ответственного специалиста - муниципального служащего подается начальнику уполномоченного органа.

Жалоба на решение, действия (бездействие) начальника уполномоченного органа подается заместителю Главы Беловского городского округа по строительству.

Жалоба на решение, действия (бездействие) заместителя Главы Беловского городского округа по строительству подается Главе Беловского городского округа.

Жалоба на решение, действия (бездействие) сотрудника многофункционального центра подается руководителю многофункционального центра.

Жалоба на решение, действия (бездействие) многофункционального центра подается учредителю многофункционального центра или должностному лицу, уполномоченному нормативным актом субъекта Российской Федерации.

5.4. Порядок подачи и рассмотрения жалобы.

Жалоба подается в письменной форме на бумажном носителе, в электронной форме в орган, предоставляющий муниципальную услугу.

Жалоба на решения и действия (бездействие) органа, предоставляющего муниципальную услугу, должностного лица органа, предоставляющего муниципальную услугу, муниципального служащего, руководителя органа, предоставляющего муниципальную услугу, может быть направлена по почте, через МФЦ, с использованием информационно-телекоммуникационной сети «Интернет», официального сайта органа, предоставляющего муниципальную услугу, ЕПГУ, РПГУ, а также может быть принята при личном приеме заявителя.

В случае подачи жалобы при личном приеме заявитель представляет документ, удостоверяющий его личность в соответствии с законодательством Российской Федерации.

В случае, если жалоба подается через представителя заявителя, также представляется документ, подтверждающий полномочия на осуществление действий от имени заявителя. В качестве документа, подтверждающего полномочия на осуществление действий от имени заявителя, представляется:

оформленная в соответствии с законодательством Российской Федерации доверенность (для физических лиц);

оформленная в соответствии с законодательством Российской Федерации

Федерации доверенность, подписанная руководителем заявителя или уполномоченным этим руководителем лицом (для юридических лиц);

копия решения о назначении или об избрании либо приказа о назначении физического лица на должность, в соответствии с которым такое физическое лицо обладает правом действовать от имени заявителя без доверенности.

При подаче жалобы в электронном виде документы могут быть представлены в форме электронных документов, подписанных электронной подписью, вид которой предусмотрен законодательством Российской Федерации, при этом документ, удостоверяющий личность заявителя, не требуется.

В случае, если жалоба подана заявителем в орган (должностному лицу), в компетенцию которого не входит принятие решения по жалобе, в течение трех рабочих дней со дня ее регистрации указанный орган направляет жалобу в уполномоченный на ее рассмотрение орган и в письменной форме информирует заявителя о перенаправлении жалобы.

При этом срок рассмотрения жалобы исчисляется со дня регистрации жалобы в уполномоченном на ее рассмотрение органе.

5.5. Сроки рассмотрения жалобы.

Жалоба, поступившая в уполномоченный на ее рассмотрение орган, подлежит регистрации не позднее следующего рабочего дня со дня ее поступления. Жалоба рассматривается в течение 15 рабочих дней со дня ее регистрации.

В случае обжалования отказа органа, предоставляющего муниципальную услугу, его должностного лица в приеме документов у заявителя либо в исправлении допущенных опечаток и ошибок или в случае обжалования заявителем нарушения установленного срока таких исправлений жалоба рассматривается в течение 5 рабочих дней со дня ее регистрации.

5.6. Перечень оснований для приостановления рассмотрения жалобы, в случае если возможность приостановления предусмотрена законодательством Российской Федерации и законодательством Кемеровской области - Кузбасса.

Оснований для приостановления рассмотрения жалобы законодательством Российской Федерации и законодательством Кемеровской области - Кузбасса не предусмотрено.

5.7. Результат рассмотрения жалобы.

По результатам рассмотрения жалобы принимается одно из следующих решений:

удовлетворить жалобу;

отказать в удовлетворении жалобы.

Администрация Беловского городского округа удовлетворяет жалобу, в том числе в форме отмены принятого решения, исправления допущенных органом, предоставляющим муниципальную услугу, опечаток и ошибок в

выданных в результате предоставления муниципальной услуги документах, возврата заявителю денежных средств, взимание, которых не предусмотрено нормативными правовыми актами Российской Федерации, нормативными правовыми актами Кемеровской области – Кузбасса, муниципальными правовыми актами, а также в иных формах.

В случае признания жалобы подлежащей удовлетворению в ответе заявителю, указанном в пункте 5.4 настоящего административного регламента, дается информация о действиях уполномоченного органа в целях незамедлительного устранения выявленных нарушений при оказании муниципальной услуги, а также приносятся извинения за доставленные неудобства и указывается информация о дальнейших действиях, которые необходимо совершить заявителю в целях получения муниципальной услуги.

В случае признания жалобы, не подлежащей удовлетворению в ответе заявителю, указанном в пункте 5.4 настоящего административного регламента, даются аргументированные разъяснения о причинах принятого решения, а также информация о порядке обжалования принятого решения.

В случае установления в ходе или по результатам рассмотрения жалобы признаков состава административного правонарушения или преступления специалист Администрации Беловского городского округа, специалист уполномоченного органа, наделенный полномочиями по рассмотрению жалоб, незамедлительно направляет имеющиеся материалы в органы прокуратуры.

В удовлетворении жалобы отказывается в следующих случаях:

жалоба признана необоснованной;

наличие вступившего в законную силу решения суда, арбитражного суда по жалобе о том же предмете и по тем же основаниям;

подача жалобы лицом, полномочия которого не подтверждены в порядке, установленном законодательством Российской Федерации;

наличие решения по жалобе, принятого ранее в отношении того же заявителя и по тому же предмету жалобы.

В случае установления в ходе или по результатам рассмотрения жалобы признаков состава административного правонарушения или признаков состава преступления должностное лицо, уполномоченное на рассмотрение жалоб, незамедлительно направляет соответствующие материалы в органы прокуратуры.

5.8. Порядок информирования заявителя о результатах рассмотрения жалобы.

Не позднее дня, следующего за днем принятия решения, заявителю в письменной форме и, по желанию заявителя, в электронной форме направляется мотивированный ответ о результатах рассмотрения жалобы.

В ответе по результатам рассмотрения жалобы указываются:

наименование органа, предоставляющего муниципальную услугу, рассмотревшего жалобу, должность, фамилия, имя, отчество (последнее - при наличии) его должностного лица, принявшего решение по жалобе;

номер, дата, место принятия решения, включая сведения о должностном лице, решение или действие (бездействие) которого обжалуется;

фамилия, имя, отчество (последнее - при наличии) или наименование заявителя;

основания для принятия решения по жалобе;

принятое по жалобе решение;

в случае, если жалоба признана обоснованной, - сроки устранения выявленных нарушений, в том числе срок предоставления результата муниципальной услуги;

сведения о порядке обжалования принятого по жалобе решения.

Ответ по результатам рассмотрения жалобы подписывается уполномоченным на рассмотрение жалобы должностным лицом.

5.9. Порядок обжалования решения по жалобе.

Заявитель вправе обжаловать решения, принятые по результатам рассмотрения жалобы, в порядке, установленном действующим законодательством.

5.10. Право заявителя на получение информации и документов, необходимых для обоснования и рассмотрения жалобы.

Заявитель имеет право на получение информации и документов, необходимых для обоснования и рассмотрения жалобы, если иное не предусмотрено законом.

5.11. Способы информирования заявителей о порядке подачи и рассмотрения жалобы.

Информация о порядке подачи и рассмотрения жалобы размещается на официальном сайте Администрации Беловского городского округа в информационно-телекоммуникационной сети «Интернет», на сайте уполномоченного органа в информационно-телекоммуникационной сети «Интернет» (при наличии), ЕПГУ, РПГУ, информационных стендах в помещениях приема и выдачи документов, а также предоставляется непосредственно сотрудниками уполномоченного органа при личном обращении заявителей, телефонам для справок, а также в письменной форме почтовым отправлением либо электронным сообщением по адресу, указанному заявителем.

5.12. Порядок досудебного (внесудебного) обжалования решений и действий (бездействия) уполномоченного органа, руководителя уполномоченного органа либо специалиста уполномоченного органа осуществляется в соответствии с Федеральным законом № 210-ФЗ, постановлением Правительства Российской Федерации от 16 августа 2012 года № 840 «О порядке подачи и рассмотрения жалоб на решения и действия (бездействие) федеральных органов исполнительной власти и их должностных лиц, федеральных государственных служащих, должностных лиц государственных внебюджетных фондов Российской Федерации, государственных корпораций, наделенных в соответствии с

федеральными законами полномочиями по предоставлению государственных услуг в установленной сфере деятельности, и их должностных лиц, организаций, предусмотренных частью 1.1 статьи 16 Федерального закона № 210-ФЗ, и их работников, а также многофункциональных центров предоставления государственных и муниципальных услуг и их работников» и постановлением Коллегии Администрации Кемеровской области от 11 декабря 2012 года № 562 «Об установлении Особенности подачи и рассмотрения жалоб на решения и действия (бездействие) исполнительных органов государственной власти Кемеровской области и их должностных лиц, а также государственных гражданских служащих Кемеровской области при предоставлении государственных услуг».

6. Особенности выполнения административных процедур (действий) в МФЦ

6.1. Предоставление муниципальной услуги в МФЦ осуществляется при наличии заключенного соглашения о взаимодействии между уполномоченным органом и МФЦ.

6.2. Основанием для начала предоставления муниципальной услуги является личное обращение заявителя в МФЦ по месту нахождения земельного участка.

6.3. Информация по вопросам предоставления муниципальной услуги, сведений о ходе предоставления муниципальной услуги, иным вопросам, связанным с предоставлением муниципальной услуги, а также консультирование заявителей о порядке предоставления муниципальной услуги в МФЦ предоставляется сотрудником МФЦ при непосредственном обращении заявителя в МФЦ или посредством телефонной связи в соответствии с действующим законодательством, регулирующим организацию деятельности МФЦ.

Информирование о порядке предоставления муниципальной услуги осуществляется в соответствии с графиком работы МФЦ.

6.4. При личном обращении заявителя в МФЦ сотрудник, ответственный за прием документов:

устанавливает личность заявителя на основании документа, удостоверяющего его личность, представителя заявителя - на основании документов, удостоверяющих его личность и полномочия (в случае его обращения);

проверяет представленное заявление по форме согласно приложению

№1 к настоящему административному регламенту о предоставлении муниципальной услуги, в зависимости от цели обращения, и документы на предмет:

текст в заявлении поддается прочтению;

в заявлении указаны фамилия, имя, отчество (последнее - при наличии) физического лица либо наименование юридического лица;

заявление подписано уполномоченным лицом;

приложены документы, необходимые для предоставления муниципальной услуги;

соответствие данных документа, удостоверяющего личность, данным, указанным в заявлении и необходимых документах.

- делает копии подлинников представленных документов, в том числе по отдельным документам без взимания платы в соответствии с постановлением Правительства Российской Федерации от 22 декабря 2012 года № 1376 «Об утверждении Правил организации деятельности многофункциональных центров предоставления государственных и муниципальных услуг», заверяет их, возвращает заявителю подлинники документов. При заверении соответствия копии документа подлиннику на копии документа проставляется надпись «Верно», заверяется подписью сотрудника МФЦ, принявшего документ, с указанием фамилии, инициалов и даты заверения;

- заполняет сведения о заявителе и представленных документах в автоматизированной информационной системе (АИС МФЦ);

- выдает расписку в получении документов на предоставление услуги, сформированную в АИС МФЦ;

- информирует заявителя о сроке предоставления муниципальной услуги, способах получения информации о ходе исполнения муниципальной услуги;

- уведомляет заявителя о том, что не востребовавшие документы хранятся в МФЦ в течение 30 дней, после чего передаются в уполномоченный орган.

6.5. Заявление и документы, принятые от заявителя на предоставление муниципальной услуги, передаются в уполномоченный орган не позднее

1 рабочего дня, следующего за днем регистрации заявления и документов в МФЦ, посредством личного обращения по сопроводительному реестру, содержащему дату и отметку о передаче, оформленному в двух экземплярах. Указанный реестр заверяется сотрудником МФЦ и передается специалисту уполномоченного органа под подпись. Один экземпляр сопроводительного реестра остается в уполномоченном органе и хранится как документ строгой отчетности отдельно от личных дел, второй - хранится в МФЦ. В заявлении производится отметка с указанием реквизитов реестра, по которому переданы заявление и документы.

6.6. При обращении заявителя за предоставлением муниципальной услуги через МФЦ выдача результата предоставления муниципальной услуги осуществляется при личном обращении в МФЦ.

6.6.1. Ответственность за выдачу результата предоставления муниципальной услуги несет сотрудник МФЦ, уполномоченный руководителем МФЦ.

6.6.2. Для получения результата предоставления муниципальной услуги в МФЦ заявитель предъявляет документ, удостоверяющий его личность и расписку.

В случае обращения представителя заявителя представляются

документы, удостоверяющие личность и подтверждающие полномочия представителя заявителя.

Сотрудник МФЦ, ответственный за выдачу документов, выдает документы заявителю и регистрирует факт их выдачи в АИС МФЦ. Заявитель подтверждает факт получения документов своей подписью в расписке, которая остается в МФЦ.

Если заявитель, не согласившись с перечнем выдаваемых ему документов, отказался проставить свою подпись в получении документов, документы ему не выдаются и работник МФЦ, осуществляющий выдачу документов, на копии заявления на предоставление муниципальной услуги, хранящейся в МФЦ и расписке, проставляет отметку об отказе в получении документов путем внесения слов «Получить документы отказался», заверяет своей подписью. В этом случае МФЦ в течение следующих тридцати дней обеспечивает направление документов, которые заявитель отказался получить, в уполномоченный орган.

Невостребованные документы хранятся в МФЦ в течение 30 дней, после чего передаются в уполномоченный орган.

6.7. Иные действия, необходимые для предоставления муниципальной услуги, в том числе связанные с проверкой действительности усиленной квалифицированной электронной подписи заявителя, использованной при обращении за получением муниципальной услуги, а также с установлением перечня средств удостоверяющих центров, которые допускаются для использования в целях обеспечения указанной проверки и определяются на основании утверждаемой уполномоченным органом по согласованию с Федеральной службой безопасности Российской Федерации модели угроз безопасности информации в информационной системе, используемой в целях приема обращений за получением муниципальной услуги и (или) предоставления такой услуги, в МФЦ не предусмотрены.

6.8. Досудебное (внесудебное) обжалование решений и действий (бездействия) МФЦ, сотрудника МФЦ осуществляется в порядке, предусмотренном пунктом 5.12 настоящего административного регламента.

6.9. Уполномоченный орган, предоставляющий муниципальную услугу, при предоставлении муниципальных услуг в МФЦ обеспечивает:

предоставление муниципальных услуг в МФЦ при условии соответствия МФЦ требованиям, установленным в соответствии с Федеральным законом от 27.07.2010 № 210-ФЗ;

доступ МФЦ к информационным системам, содержащим необходимые для предоставления муниципальных услуг сведения, если иное не предусмотрено федеральным законом, в том числе с использованием информационно-технологической и коммуникационной инфраструктуры;

предоставление на основании запросов МФЦ необходимых сведений по вопросам, относящимся к предоставлению муниципальных услуг, в том числе на основании межведомственных запросов с использованием информационно-технологической и коммуникационной инфраструктуры;

прием и рассмотрение полученных от МФЦ в электронной форме документов и информации, подписанных усиленной квалифицированной электронной подписью, необходимых для предоставления муниципальных услуг, без получения таких документов и информации на бумажном носителе, если иное не предусмотрено федеральным законом;

уведомление МФЦ об изменении нормативных правовых актов, регулирующих отношения, возникающие в связи с предоставлением муниципальных услуг;

осуществление иных обязанностей, указанных в соглашении о взаимодействии с МФЦ.

ЗАЯВЛЕНИЕ
Установка информационной вывески,
согласование дизайн-проекта размещения вывески

Дата _____
N _____

Управление архитектуры и градостроительства Администрации Беловского городского
округа
(наименование органа, уполномоченного на предоставление услуги)

Сведения о представителе	
Категория представителя	
Наименование/ФИО	
Данные ДУЛ	
ОГРН/ОГРНИП	
ИНН	
Номер телефона	
Адрес электронной почты	
Сведения о заявителе	
Категория заявителя	
Полное наименование	
Данные ДУЛ	
ОГРН/ОГРНИП	
ИНН	
Номер телефона	
Адрес электронной почты	
Вариант предоставления услуги	
Право на объект, в котором размещается заявитель, зарегистрировано в ЕГРН?	
Чье имущество используется для размещения	

вывески?	
На вывеске указан товарный знак?	
Сведения об объекте	
Кадастровый номер	
Адрес объекта	
Тип информационной вывески	
Номер регистрации товарного знака	
Документы	

Дата _____
 _____ (подпись заявителя) _____ (расшифровка подписи)

Дата регистрации заявления «__» _____ 20__ г.

 Ф.И.О. подпись должностного лица, принявшего заявление

Администрация Беловского городского округа
Управление архитектуры и градостроительства

Кому _____
(фамилия, имя, отчество - для граждан,

полное наименование организации -

для юридических лиц,

его почтовый индекс и адрес)

УВЕДОМЛЕНИЕ О СОГЛАСОВАНИИ
установки информационной вывески, дизайн-проектаразмещения вывески

Управление архитектуры и градостроительства Администрации Беловского
городского округа согласовывает эскиз места размещения

—
(вид информационной конструкции)

на _____,
(здание, многоквартирный дом, строение, сооружение, нестационарный торговый объект)

расположенном по адресу: Кемеровская область — Кузбасс, _____

на основании эскиза

_____.

Выдано на срок: 1 год до «__» _____ 20__ г.

Пролонгация до: «__» _____ 20__ г.

до: «__» _____ 20__ г.

до: «__» _____ 20__ г.

Установка и содержание информационной конструкции должны осуществляться в строгом соответствии с согласованным эскизом.

Начальник УАиГ _____

(подпись)

(расшифровка подписи)

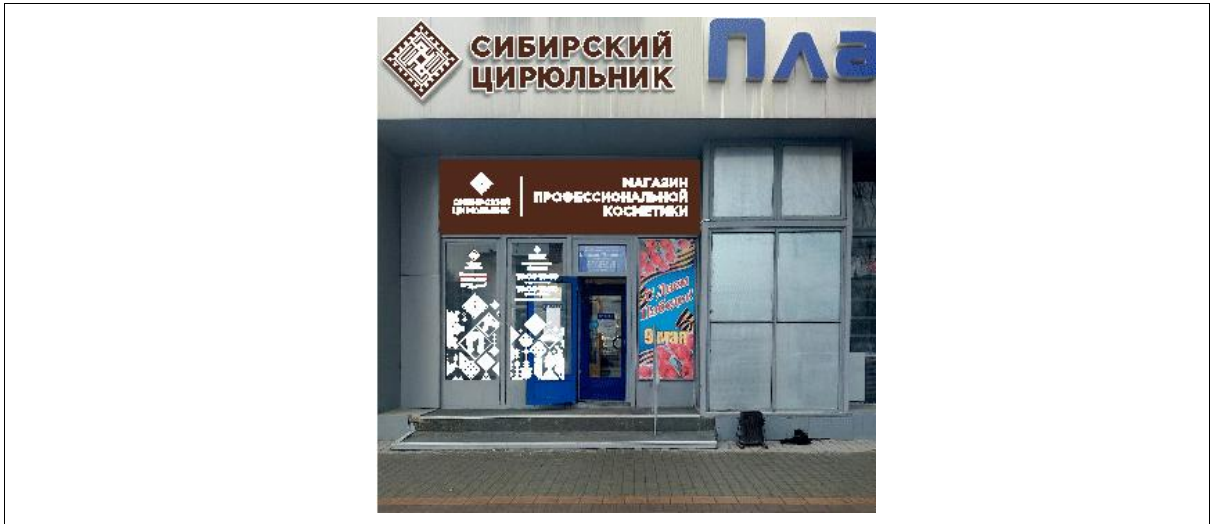
М.П.

« ____ » _____ Г.

Приложение № 2
к административному регламенту
предоставления муниципальной услуги
«Установка информационной вывески, согласование
дизайн-проекта размещения вывески»

Дизайн-проект размещения вывески

Вид информационной конструкции (вывесок): фасадная вывеска, консольная вывеска, витражная вывеска, информационная табличка (нужное подчеркнуть)



Адрес объекта: Российская Федерация, Кемеровская область - Кузбасс, г. Белово,
ул. _____ Юбилейная
18

Изготовитель: _____

Заявитель _____

(наименование организации, юридический адрес, реквизиты ИНН, ОГРН - для юридических лиц; Ф.И.О., данные документа, удостоверяющего личность, место жительства - для физических лиц)

СОГЛАСОВАНО:

Собственник имущества _____

(подпись)

(расшифровка подписи)

(за исключением многоквартирных домов)

«__» _____ 20__ г.

Начальник УАиГ

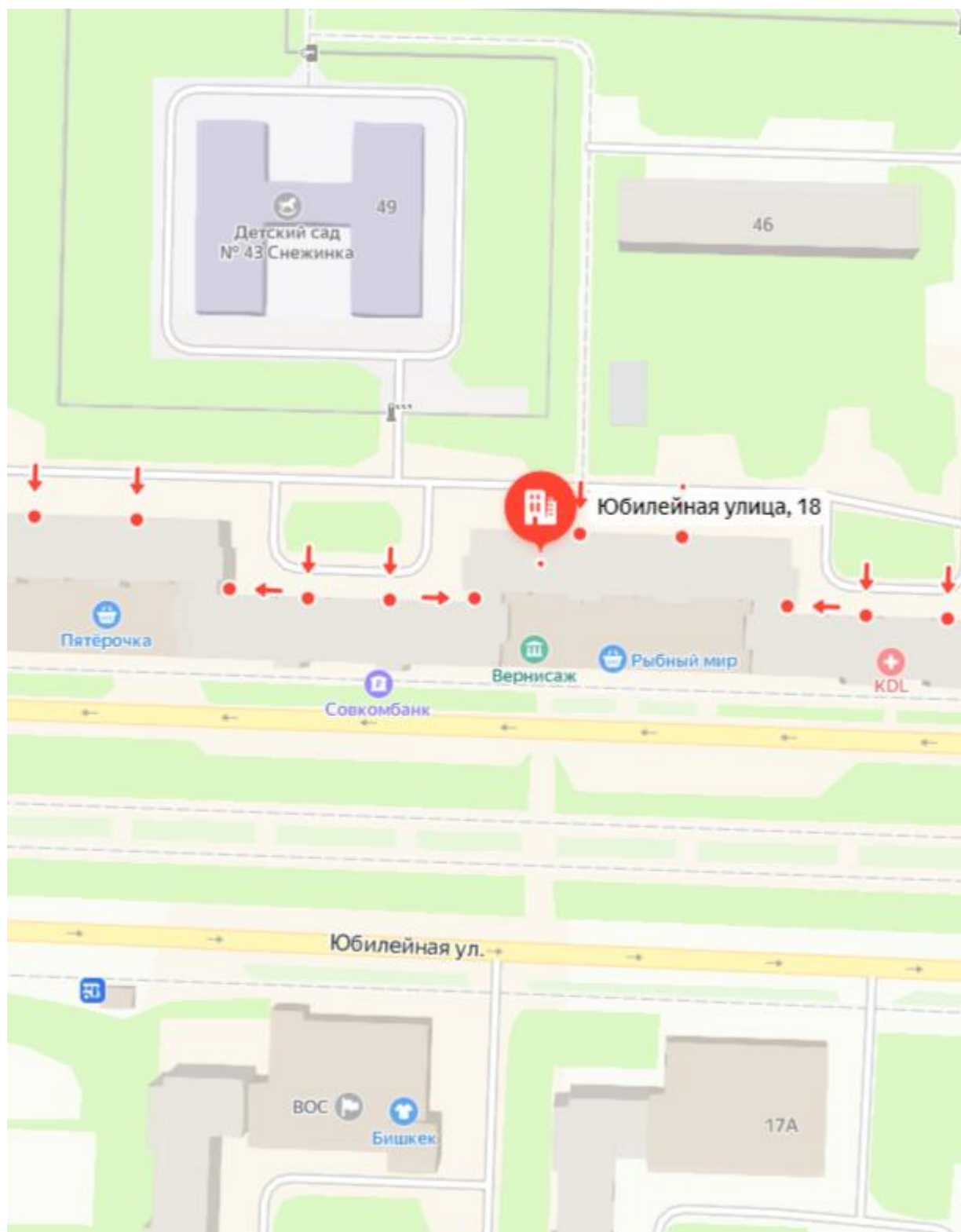
(подпись)

М.П.

(расшифровка подписи)

«__» _____ 20__ г.

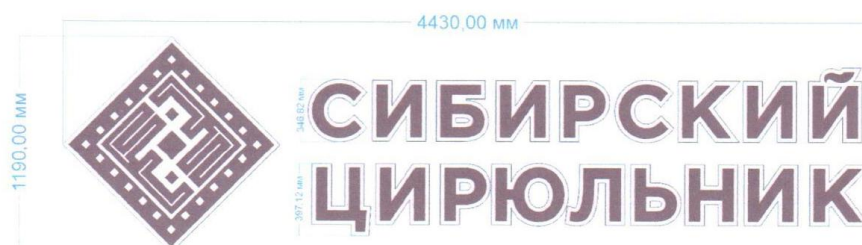
Ситуационный план с указанием части фасада, на котором планируется к размещению информационная конструкция (вывеска)



Материалы фотофиксации в виде развертки существующего общего вида здания, многоквартирного дома, строения, сооружения, нестационарного торгового объекта до проведения работ по размещению информационной конструкции (вывески), а также фрагмента фасада в месте предполагаемого размещения информационной конструкции (вывески)



Эскиз и конструктивное решение информационной конструкции (вывески), геометрические размеры (габариты), используемые материалы (с обозначением цветов по RAL/Oracal/Tikkurila Facade), способ освещения, узлы крепления информационной конструкции (вывески) к фасаду, геометрические размеры (габариты) фриза



Ширина 4430 мм. Высота 1190 мм.

Вывеска представляет собой декоративный элемент и объемные буквы

Подложка и борта изготовлены из ПВХ 5 мм.

Лицевая сторона с печатью изготовлена из акрила 3 мм. Обклеены пленкой ORACAL 8500 № 088

Максимальный вес информационной конструкции - 35 кг.



Информационная конструкция крепится на фасад стальными саморезами.

Режим работы вырезан из пленки на плоттере

Из пленки ORACAL641 №010

Размер 300x400 мм.



**Фрагменты фасада с предлагаемым размещением
информационной конструкции (вывески) в дневное и ночное время суток**



Прочие условия.

Выполнить работы по размещению информационной конструкции (вывески) в соответствии с согласованным документом, сохранять «Дизайн-проект размещения вывески» как документ, подтверждающий законность произведенных работ по изменению фасадов. Наличие данного документа является необходимым требованием для выполнения работ по размещению информационной конструкции (вывески). Содержать информационную конструкцию (вывеску) в надлежащем состоянии, а также обеспечивать своевременную чистку и поддерживающий ремонт. В случае прекращения деятельности по данному адресу, выполнить работы по демонтажу информационной конструкции (вывески) с последующим приведением фасада в надлежащий вид.

Собственник информационной конструкции (вывески) несет административную ответственность за нарушение согласованного документа и требований Правил по размещению и формированию внешнего облика информационных конструкций (вывесок) на территории муниципального образования Беловского городского округа Кемеровской области – Кузбасса — Кузбасса в соответствии с Законом Кемеровской области от 16.06.2006 №89-ОЗ «Об административных правонарушениях в Кемеровской области».

С правами и обязанностями ознакомлен:

(подпись)

(расшифровка подписи)

(дата)

Приложение № 3
к административному регламенту
предоставления муниципальной услуги
«Установка информационной вывески, согласование
дизайн-проекта размещения вывески»

СОГЛАСИЕ
на обработку персональных данных

Я, _____,
(фамилия, имя, отчество субъекта персональных данных)
в соответствии с [п. 4 ст. 9](#) Федерального закона от 27.07.2006 № 152-ФЗ "О
персональных данных", зарегистрирован по адресу: _____,
документ, удостоверяющий личность: _____,
(наименование документа, №, сведения о дате выдачи документа и выдавшем его органе)

(Вариант: _____,

(фамилия, имя, отчество представителя субъекта персональных данных)

зарегистрирован ___ по адресу: _____,

документ, удостоверяющий личность: _____,
(наименование документа, №, сведения о дате выдачи документа и выдавшем его органе)

Доверенность от "___" _____ г. № ___ (или реквизиты иного документа,
подтверждающего полномочия представителя)

в целях _____
(указать цель обработки данных)

даю согласие _____,
(указать наименование или Ф.И.О. оператора, получающего согласие субъекта персональных
данных)

находящемуся _____ по _____ адресу:

(Вариант: _____,

(указать наименование или Ф.И.О. лица, осуществляющего обработку персональных данных по
поручению оператора, если обработка будет поручена такому лицу)

находящемуся по адресу: _____,)

на обработку моих персональных данных, а именно: _____

_____,
(указать перечень персональных данных, на обработку которых дается согласие субъекта
персональных данных) то есть на совершение действий, предусмотренных [п. 3 ст.
3](#)

Федерального закона от 27.07.2006 № 152-ФЗ "О персональных данных".

Настоящее согласие действует со дня его подписания до дня отзыва в письменной
форме.

"___" _____ г.

Субъект персональных данных: _____ / _____
(подпись) (Ф.И.О.)