



КЕМЕРОВСКАЯ ОБЛАСТЬ - КУЗБАСС
Администрация Беловского городского округа

ПОСТАНОВЛЕНИЕ

08.11.2023

№ 3357-п

Об установлении публичного
сервитута

Руководствуясь статьей 23, главой V.7 Земельного кодекса Российской Федерации, статьей 3.6 Федерального закона от 25 октября 2001 года № 137-ФЗ «О введении в действие Земельного кодекса Российской Федерации», Уставом муниципального образования «Беловский городской округ Кемеровской области - Кузбасса» Администрация Беловского городского округа

ПОСТАНОВЛЯЕТ:

1. Установить в интересах открытого акционерного общества «КузбассЭлектро» (ОГРН 1024200546512, ИНН 4202002174) публичный сервитут площадью 1914 кв. метров, в целях размещения, эксплуатации объекта электросетевого хозяйства – ВЛ 35 З-3,4, в отношении земель, государственная собственность на которые не разграничена, и земельных участков:

1) земли, государственная собственность на которые не разграничена, из состава земель населенных пунктов, площадью 136,40 кв. метров, по адресу: Российская Федерация, Кемеровская область – Кузбасс, Беловский городской округ, г. Белово, в кадастровых кварталах 42:21:0601001, 42:21:0601010, 42:21:0601009, 42:21:0601011, 42:01:0101007;

2) с кадастровым номером 42:21:0601010:161, из состава земель категории «населенных пунктов», площадью 3,79 кв. метра, по адресу: Российская Федерация, Кемеровская область - Кузбасс, Беловский городской округ, поселок городского типа Бачатский, улица Пионерская, земельный участок 24а;

3) с кадастровым номером 42:21:0601009:3, из состава земель категории «населенных пунктов», площадью 4,38 кв. метра, по адресу: Кемеровская область, г. Белово, пгт Бачатский, ул. Пионерская, д. 14;

4) с кадастровым номером 42:01:0101007:72, из состава земель категории «земли промышленности, энергетики, транспорта, связи, радиовещания, телевидения, информатики, земли для обеспечения космической деятельности,

земли обороны безопасности и земли иного специального назначения», площадью 515,78 кв. метров, по адресу: обл. Кемеровская, р-он Беловский, колхоз «Бачатский», ВЛ 35 3-3.4;

5) с кадастровым номером 42:01:0101007:814, из состава земель категории «земли промышленности, энергетики, транспорта, связи, радиовещания, телевидения, информатики, земли для обеспечения космической деятельности, земли обороны безопасности и земли иного специального назначения», площадью 207,09 кв. метров, по адресу: Российская Федерация, Кемеровская область – Кузбасс, Беловский городской округ, пгт Бачатский;

6) с кадастровым номером 42:01:0000000:1371, из состава земель категории «земли сельскохозяйственного назначения», площадью 19,56 кв. метров, по адресу: Российская Федерация, Кемеровская область – Кузбасс, Беловский городской округ, г. Белово;

7) с кадастровым номером 42:01:0101007:513, из состава земель категории «земли промышленности, энергетики, транспорта, связи, радиовещания, телевидения, информатики, земли для обеспечения космической деятельности, земли обороны безопасности и земли иного специального назначения», площадью 722,11 кв. метра, по адресу: Кемеровская область, Беловский городской округ, г. Белово;

8) с кадастровым номером 42:01:0101007:512, из состава земель категории «земли промышленности, энергетики, транспорта, связи, радиовещания, телевидения, информатики, земли для обеспечения космической деятельности, земли обороны безопасности и земли иного специального назначения», площадью 172,16 кв. метра, по адресу: Российская Федерация, Кемеровская область – Кузбасс, Беловский городской округ, пгт Бачатский, микрорайон Энергетический, земельный участок 68;

9) с кадастровым номером 42:01:0101007:131, из состава земель категории «земли лесного фонда», площадью 59,06 кв. метров, по адресу: Российская Федерация, Кемеровская область - Кузбасс, Беловский муниципальный район, Беловское лесничество, Менчерепское участковое лесничество, урочище Гавриловское, квартал № 111 (выдел 23);

10) с кадастровым номером 42:01:0101007:86, из состава земель категории «земли промышленности, энергетики, транспорта, связи, радиовещания, телевидения, информатики, земли для обеспечения космической деятельности, земли обороны безопасности и земли иного специального назначения», площадью 73,58 кв. метра, по адресу: Российская Федерация, Кемеровская область – Кузбасс, Беловский городской округ, пгт Бачатский, микрорайон Энергетический, земельный участок 69.

2. Срок публичного сервитута пятнадцать лет.

3. Утвердить схему расположение границ публичного сервитута с описанием границ публичного сервитута (приложение 1).

4. Порядок установления зон с особыми условиями использования территорий и содержание ограничений прав на земельные участки в границах таких зон установлен в соответствии с постановлением Правительства Российской Федерации от 24 февраля 2009 года № 160 «О порядке установления

охранных зон объектов электросетевого хозяйства и особых условий использования земельных участков, расположенных в границах таких зон».

5. Владелец публичного сервитута вправе приступить к осуществлению публичного сервитута не ранее дня внесения сведений о публичном сервитуте в Единый государственный реестр недвижимости.

6. Плата за публичный сервитут рассчитывается пропорционально площади земельного участка и (или) земель в установленных границах сервитута.

7. Открытому акционерному обществу «КузбассЭлектро» обеспечить:

1) Оплату в течение месяца со дня принятия решения об установлении публичного сервитута на основании расчета платы согласно приложению 2;

2) Приведение земель, государственная собственность на которые не разграничена, и земельных участков в состоянии, пригодное для использования в соответствии с разрешенным использованием, в срок не позднее, чем три месяца после завершения строительства, для размещения которого был установлен публичный сервитут.

При наличии объекта недвижимости обратиться за установлением публичного сервитута на новый срок.

8. Управлению по работе со средствами массовой информации Администрации Беловского городского округа (Косвинцева Е.В.) и отделу информационных технологий (Александрова С.А.) опубликовать настоящее постановление в средствах массовой информации и разместить на официальном сайте Администрации Беловского городского округа в информационно-телекоммуникационной сети «Интернет».

9. Управлению по земельным ресурсам и муниципальному имуществу Администрации Беловского городского округа (Муратов Е.Т.) в пятидневный срок со дня подписания настоящего постановления обеспечить, направление настоящего постановления в филиал публично-правовая компания «Роскадастр» по Кемеровской области -Кузбассу для внесения сведений об установлении публичного сервитута в Единый государственный реестр недвижимости.

10. Настоящее постановление вступает в силу с даты его подписания.

11. Контроль за исполнением настоящего постановления возложить на заместителя Главы Беловского городского округа по экономике, финансам, налогам и собственности К.В. Хмелеву.

И.о. Главы Беловского
городского округа



Г.В. Овчинникова

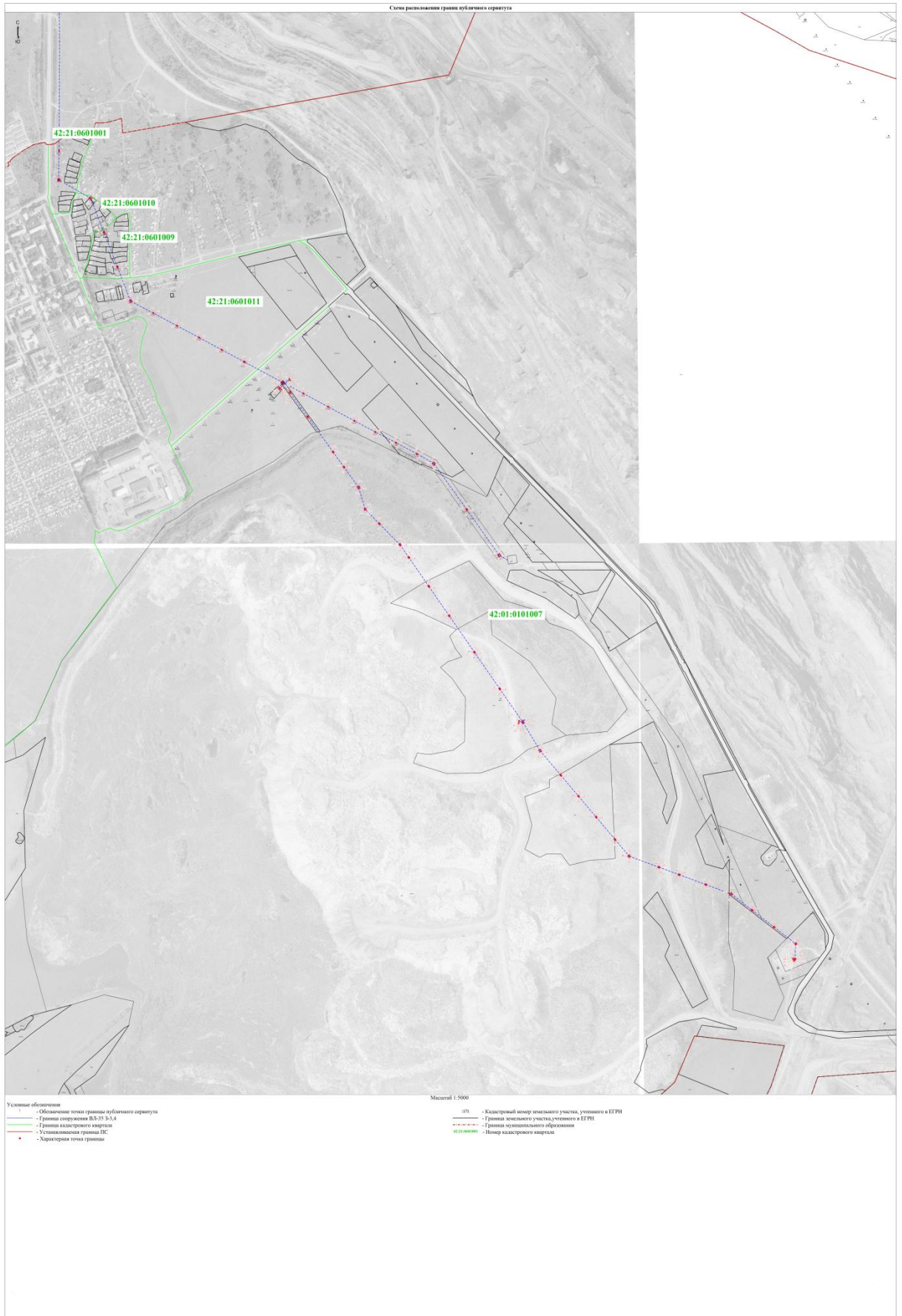
Приложение 1
к постановлению Администрации
Беловского городского округа
от 08.11.2023 № 3357-п

**ОПИСАНИЕ МЕСТОПОЛОЖЕНИЯ ГРАНИЦ
Публичный сервитут**

(наименование объекта, местоположение границ которого описано
(далее - объект)

Раздел 1

Сведения об объекте		
№ п/п	Характеристики объекта	Описание характеристик
1	2	3
1	Местоположение объекта	Российская Федерация, Кемеровская область-Кузбасс, г.Белово, пгт.Инской.
2	Площадь объекта +/- величина погрешности определения площади (Р +/- Дельта Р)	349кв.м ± 65кв.м
3	Иные характеристики объекта	Публичный сервитут устанавливается в целях эксплуатации: ВЛ 6 кВ 6-21-П ПС Инская.



Приложение 2
к постановлению Администрации
Беловского городского округа
от 08.11.2023 № 3357-п

Плата за публичный сервитут в отношении земельного участка, находящегося в государственной или муниципальной собственности и не обремененного правами третьих лиц, устанавливается в размере 0,01 процента кадастровой стоимости такого земельного участка за каждый год использования этого земельного участка. При этом плата за публичный сервитут, установленный на три года и более, не может быть менее чем 0,1 процента кадастровой стоимости земельного участка, обремененного сервитутом, рассчитанная пропорционально площади земельного участка в установленных границах публичного сервитута за весь срок сервитута.

1. За земли, государственная собственность на которые не разграничена, из состава земель населенных пунктов, площадью 136,4 кв. метров, в размере 118,11 рублей, ($577,28 \times 136,4 \times 0,01\% \times 15$, где 577,28 – средние значения удельного показателя кадастровой стоимости для Беловского городского округа).

2. За земельные участки с кадастровыми номерами 42:01:0101007:72, площадью 515,78 кв. метров, 42:01:0101007:814, площадью 207,09 кв. метров, 42:01:0101007:513, площадью 722,11 кв. метра, 42:01:0101007:131, площадью 59,06 кв. метров в размере 1302,38 рубля ($577,28 \times 1504,04 \times 0,01\% \times 15$, где 577,28 – средние значения удельного показателя кадастровой стоимости для Беловского городского округа).

Итого: 1420 (одна тысяча четыреста двадцать) рублей 49 копеек на следующие банковские реквизиты:

УФК по Кемеровской области-Кузбассу (УЗРМИ АБГО л\с 04393206180) ИНН 4202051608, КПП 420201001, казначейский счет 03100643000000013900 единый казначейский счет 40102810745370000032, БИК 013207212 БАНК: ОТДЕЛЕНИЕ КЕМЕРОВО БАНКА РОССИИ//УФК по Кемеровской области – Кузбассу г. Кемерово ОКТМО 32707000, КБК 90611105312040000120.

3. Плата за публичный сервитут в отношении земельных участков с кадастровыми номерами 42:21:0601010:161, площадью 3,79 кв. метра, 42:21:0601009:3, площадью 4,38 кв. метра, 42:01:0000000:1371, площадью 19,56 кв. метров, 42:01:0101007:512, площадью 172,16 кв. метра, 42:01:0101007:86, площадью 73,58 кв. метра, находящихся в частной собственности или находящихся в государственной или муниципальной собственности и предоставленных гражданам или юридическим лицам, определяется в соответствии с Федеральным законом «Об оценочной деятельности в Российской Федерации» и методическими рекомендациями, утвержденными федеральным органом исполнительной власти, осуществляющим функции по выработке государственной политики и

нормативно-правовому регулированию в сфере земельных отношений. Размер такой платы определяется на дату, предшествующую не более чем на 30 дней дате направления правообладателю земельного участка соглашения об осуществлении публичного сервитута.

И.о. заместителя Главы Беловского городского округа по экономике, финансам, налогам и собственности



А.В. Колесник